

## Základní škola a mateřská škola Šumavské Hoštice



Základní škola a mateřská škola Šumavské Hoštice  
Adresa: Šumavské Hoštice 21, PSČ 384 71; Mobil kancelář: 722 927 760; Mobil ředitelka:  
722932152; Ředitelka školy Mgr. Petra Vaňková, IČ: 710 03 541; e-mail kancelář:  
[zsamssumavskehostice@seznam.cz](mailto:zsamssumavskehostice@seznam.cz); e-mail ředitelka: [reditel@zssumavskehostice.cz](mailto:reditel@zssumavskehostice.cz)  
[vankovapetrahostice@centrum.cz](mailto:vankovapetrahostice@centrum.cz)

## Školní vzdělávací program pro základní vzdělávání Základní školy a mateřské školy Šumavské Hoštice

### 1. Identifikační údaje

Název školního vzdělávacího programu:

**Školní vzdělávací program Škola pro život, č.j. 1/2024**

Škola

Název školy: Základní škola a mateřská škola Šumavské Hoštice

Adresa školy: Šumavské Hoštice 21, PSČ 384 71

Jméno ředitele: Mgr. Petra Vaňková

Kontakty:

Telefon: 722 927 760, 722 932 152

e-mail: [reditel@zssumavskehostice.cz](mailto:reditel@zssumavskehostice.cz) , [vankovapetrahostice@centrum.cz](mailto:vankovapetrahostice@centrum.cz),  
[zsamssumavskehostice@seznam.cz](mailto:zsamssumavskehostice@seznam.cz)

Zřizovatel

Název: Obec Šumavské Hoštice

Adresa: Šumavské Hoštice 9, PSČ 384 71

Kontakty:

Telefon: 388 421 134

e-mail: [obec@sumavskehostice.cz](mailto:obec@sumavskehostice.cz) , [ou.sumavskehostice@quick.cz](mailto:ou.sumavskehostice@quick.cz)

**Platnost a účinnost dokumentu od: 1. září 2024**

Podpis ředitele školy: Mgr. Petra Vaňková .....

Razítko školy: **Základní škola a mateřská škola Šumavské Hoštice**

### 2. Charakteristika školy

### 3. Charakteristika ŠVP

### 4. Učební plán (tabulace s odlišením 1. a 2. stupně)

### 5. Učební osnovy

### 6. Hodnocení výsledků vzdělávání

- Pravidla pro hodnocení žáků
- Způsoby hodnocení – klasifikací, slovně, kombinací obou způsobů
- Kritéria hodnocení

<b>Základní škola a mateřská škola Šumavské Hoštice, Šumavské Hoštice 21, 384 71 Šumavské Hoštice</b>	
<b>ŠKOLNÍ VZDĚLÁVACÍ PROGRAM ŠKOLA PRO ŽIVOT</b>	
Č.j.: ŠVP	<b>SZ: A10</b>
Vypracoval:	PhDr. Miluše Janoušková, koordinátor ŠVP, Mgr. Petra Vaňková, ředitelka
Schválil:	Mgr. Petra Vaňková
Řád nabývá účinnosti dne:	01. 9. 2024
Projednáno na pedagogické radě	19. 4. 2024
Schváleno školskou radou	

## Obsah

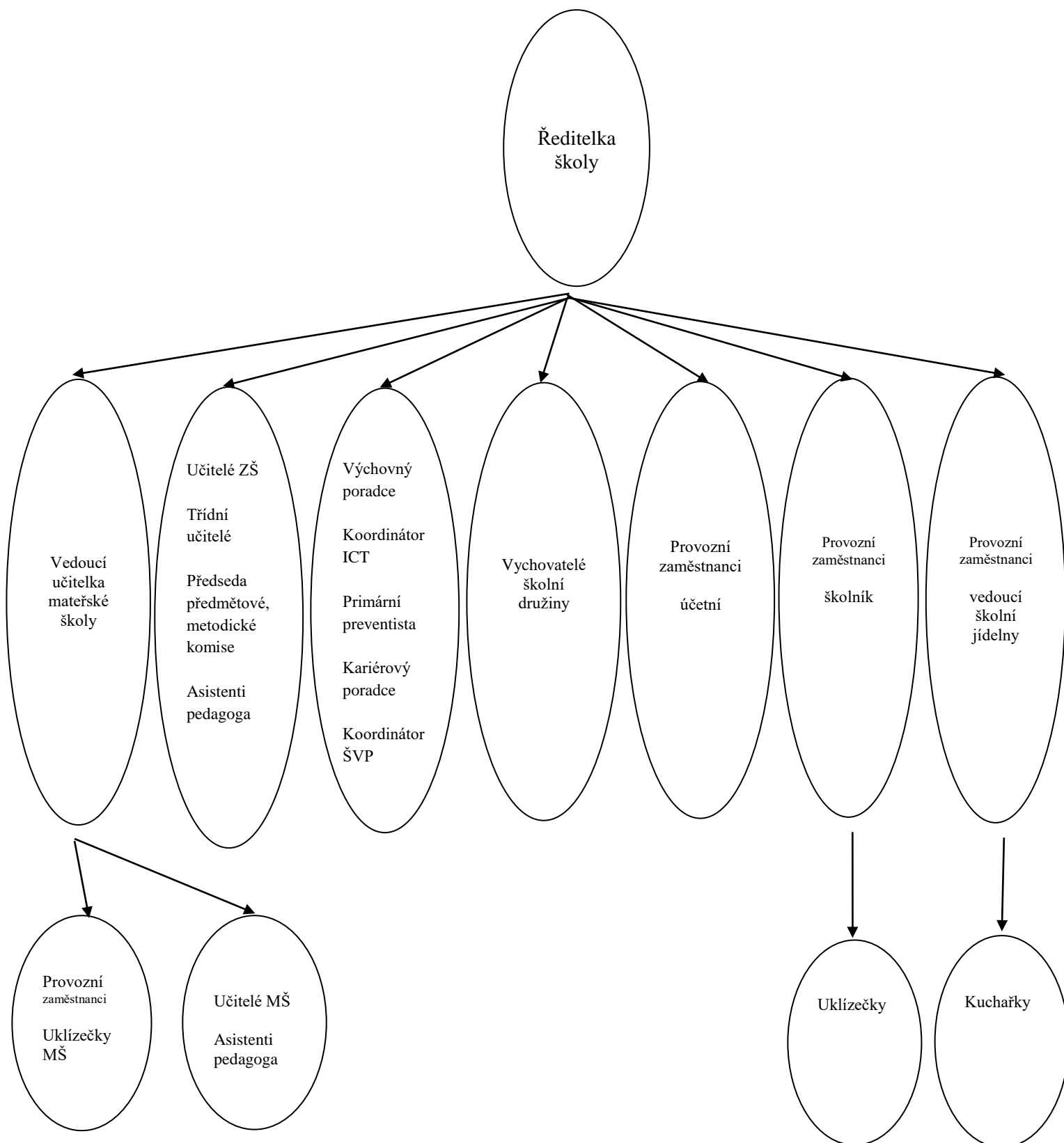
- 1 O ŠKOLE (ORGANIZAČNÍ SCHEMA, ADRESA A NÁZEV ŠKOLY)**
- 2 PREZENTACE ŠKOLY (HISTORIE, VELIKOST, VYBAVENÍ, CHARAKTERISTIKA, SBORU, ŽÁKŮ, PROJEKTY, SPOLUPRÁCE SE SOCIÁLNÍMI PARTNERY ...)**
- 3 AKTUALITY**
- 4 ŠKOLNÍ ŘÁD**
- 5 ŠKOLNÍ VZDĚLÁVACÍ PROGRAM PRO ZÁKLADNÍ VZDĚLÁVÁNÍ, ŠKOLA PRO ŽIVOT (VÝCHOVNÉ A VZDĚLÁVACÍ STRATEGIE, KLÍČOVÉ KOMPETENCE, ZABEZPEČENÍ VÝUKY ŽÁKŮ SE SPECIÁLNÍMI VZDĚLÁVACÍMI POTŘEBAMI, ZABEZPEČENÍ VÝUKY ŽÁKŮ MIMOŘÁDNĚ NADANÝCH, HODNOCENÍ ŽÁKŮ SE SPECIÁLNÍMI VZDĚLÁVACÍMI POTŘEBAMI, UČEBNÍ PLÁNY...)**
- 6 HODNOCENÍ VÝSLEDKŮ VZDĚLÁVÁNÍ A EVALUACE**
- 7 NEPOVINNÉ PŘEDMĚTY**

## UČEBNÍ PLÁNY PRO 1. STUPEŇ A PRO 2. STUPEŇ

- a) Charakteristika vyučovacího předmětu
- b) Vzdělávací obsah

# 1 O škole

## Organizační schéma



**Adresa a název školy:**

Základní škola a mateřská škola Šumavské Hoštice, Šumavské Hoštice 21, PSČ 384 71

Telefon: 722 927 760

e-mail:

[reditel@zsumavskehostice.cz](mailto:reditel@zsumavskehostice.cz)

[vankovapetrahostice@centrum.cz](mailto:vankovapetrahostice@centrum.cz)

[zsamssumavskehostice@seznam.cz](mailto:zsamssumavskehostice@seznam.cz)

IČ: 710 03 541

## 2 Prezentace školy

### 2.1 Historie školy

Škola v obci byla založena 15.11.1787. Jednalo se o školu triviální. V roce 1790 navštěvovalo školu v Šumavských Hošticích 97 dětí (65 chlapců a 32 děvčat). V roce 1886 již bylo ve škole 264 žáků. Měšťanská, tehdy již jako střední škola byla v Šumavských Hošticích založena v roce 1949, zprvu jako expozitura školy ve Vimperku. Osamostatněna byla o rok později.

Nejvýznamnější adaptací byla velká přístavba se třemi učebnami a prostornou tělocvičnou. Až do jejího dokončení v roce 1968 byly třídy 1. – 5. postupného ročníku umístěny v budově č. 64 (bývalá Kampelička). Od té doby bylo provedeno mnoho menších i větších oprav a stavebních úprav. Z nejvýznamnějších uvádím plynofikaci vytápění budovy a celkovou rekonstrukci tělocvičny.

Dále uvádím například rekonstrukci dílny a školní kuchyňky pro výuku předmětu člověk a svět práce, rekonstrukci počítačové učebny, rekonstrukci dívčích a chlapeckých toalet, spojovací chodby mezi školou a školní jídelnou, celkovou opravu střechy, rekonstrukci budovy školní kuchyně a jídelny, rekonstrukci v plynové kotelně – nové kotle a řídicí jednotky, zabudovány byly v přízemí školy rekuperační jednotky, realizována byla půdní vestavba učeben nad kuchyní a jídelnou. Postupně je škola dovybavována novým nábytkem.

### 2.2 Úplnost a velikost školy

Základní škola a mateřská škola Šumavské Hoštice je úplná škola s 9 postupnými ročníky. Na prvním stupni jsou zpravidla spojovány vždy dva ročníky, jeden zůstává samostatný, takže se vyučuje ve třech třídách. Na druhém stupni (6. – 9. p. ročník) jsou žáci vyučováni v samostatných třídách. Součástí školy jsou mateřská škola, školní jídelna a školní družina. Od 1.1.2003 získala škola právní subjektivitu. Škola má tyto kapacity:

- mateřská škola – 25 dětí
- základní škola - 200 žáků
- školní družina - 50 účastníků
- školní jídelna - 200 jídel.

Škola je spádovou školou pro široké okolí obcí, které nemají vlastní školu – ani první stupeň. Zpravidla více než dvě třetiny žáků jsou dojíždějící.

### 2.3 Vybavení školy

#### **Materiální**

Škola je dostatečně vybavena učebnicemi a učebními pomůckami, při výuce mnoha předmětů je využíván výukový SW. Kvalitně je vybavena i školní knihovna. Učební pomůcky, knihy i učebnice jsou pravidelně doplňovány. V současné době děti, žáci, účastníci využívají počítačovou učebnu, učebnu s interaktivní tabulí, učebnu s interaktivním panelem,

v přízemí i v prvním patře školy je možné ve všech učebnách využívat interaktivní panel na pojízdném vozíku. Pro tělesnou výchovu a pro volnočasové aktivity využívají žáci hřiště místního fotbalového klubu a dětské hřiště. Pro výuku předmětu člověk a svět práce – dílny - máme zrekonstruovanou a pomůckami kompletně vybavenou učebnu, pro výuku předmětu člověk a svět práce – vaření – máme zrekonstruovanou plně vybavenou učebnu.

### ***Prostorové***

Hlavní budova školy je propojena se školní jídelnou spojovací chodbou. Mateřská škola sídlí mimo budovu základní školy, a to v domě č. 64. Je dostatečně vybavena hračkami, různými učebními pomůckami a didaktickou technikou. Děti z MŠ mají možnost využívat pravidelně i zahradu obce s dětským hřištěm, i školní tělocvičnu, k dispozici má MŠ vlastní interaktivní panel.

### ***Technické***

Škola disponuje dílnou na dřevo. Škola je vybavena dále kopírkami, které mohou využívat vyučující i žáci. Prioritou školy ve výuce i mimo ni je využití informačních a komunikačních technologií. Pro výuku Informatiky slouží učebna výpočetní techniky, která je i mimo vyučování využívána dětmi, žáky, účastníky při odpoledních aktivitách vedených učiteli ZŠ. Učitelé mají přístup k dalším počítačům a notebookům, propojenými s počítačovou sítí a připojením k internetu. Všichni vyučující jsou vybaveni notebooky. Notebooky slouží vyučujícím pro přípravu výuky prostřednictvím moderních technologií a k výuce. Dále máme druhou učebnu s interaktivní tabulí. Škola má k dispozici také tři interaktivní panely, jeden napevno umístěný v učebně nad školní jídelnou, další na pojízdném vozíku, k dispozici pro výuku v učebnách v přízemí i v prvním patře školy.

Učitelé mají k dispozici odborné kabinety: český jazyk, cizí jazyky, dějepis, fyzika, hudební výchova, chemie, ICT, matematika, přírodopis, tělesná výchova, výtvarná výchova, zeměpis.

### ***Hygienické***

Pro dodržování pitného režimu je navázána spolupráce s pracovníky školní jídelny. Od druhé přestávky mají žáci možnost si za dohledu vyučujících v přízemí budovy načepovat čaj. Samozřejmostí je využívání nejen blízkého okolí školy, ale i krásné okolní krajiny.

### ***Úprava podmínek pro vzdělávání žáků se speciálními vzdělávacími potřebami***

V případě vzdělávání žáků se speciálními vzdělávacími potřebami se škola v rámci svých možností snaží poskytovat těmto žákům co nejpříznivější podmínky pro efektivitu jejich vzdělávání a dosahování osobního maxima každého žáka.

Jde např. o prostorové uspořádání třídy a pracovního místa respektující nároky na žáka se speciálními vzdělávacími potřebami, dále speciální učebnice, kompenzační a jiné pomůcky, které jsou nezbytné pro vzdělávání žáků se spec. vzděl. potřebami, žáků nadaných a mimořádně nadaných a školní poradenství v otázkách učení žáků, včetně problematiky podpůrných opatření. Bezbariérovost je ve škole zajištěna schodolezem.

## **2.4 Charakteristika pedagogického sboru**

Pedagogický sbor tvoří ředitel/ka a pedagogičtí pracovníci: 11 učitelů včetně ředitelky, 2 vychovatelky školní družiny a 6 asistentů pedagoga. Všichni pedagogičtí pracovníci získali nebo získávají odbornou kvalifikaci podle Zákona o pedagogických pracovnících. Sbor je smíšený, s převahou žen, věkově rozložený od začínajících až po zkušené pedagogy. Trvale je dbáno na to, aby se všichni pedagogičtí pracovníci vzdělávali jak v rámci DVPP, tak i vzdělávání prostřednictvím dalších nabízených aktivit různými organizacemi. Všechny nově získané informace jsou pak předávány dětem, žákům, účastníkům přímo ve vzdělávacím a výchovném procesu.

## **2.5 Charakteristika žáků**

Kromě žáků ze Šumavských Hoštic tvoří převážnou část žáci dojíždějící z malých okolních vesnic, které nemají (nebo nikdy neměly) vlastní školu. Vzděláváme všechny žáky. Zaměřujeme se i na žáky nadané a mimořádně nadané, tak i na žáky se speciálními vzdělávacími potřebami.

Ve škole je k dispozici schodolez - tak je zajištěna podmínka bezbariérovosti školy - a sociální zařízení pro handicapované.

Ve spolupráci s rodiči sledujeme vývoj specifických vzdělávacích potřeb u našich žáků, zprostředkováváme odborná vyšetření, a spolupracujeme pak v rámci školního poradenského zařízení s externími subjekty tak, abychom zajistili žákům efektivní vzdělávání a výchovu v návaznosti na specifickou poruchu. Pro žáky s přiznanými podpůrnými opatřeními zpracováváme individuální vzdělávací plány, ve spolupráci s rodiči a odbornými pracovníky. Pro potřebné žáky zajišťujeme doučování.

K druhu a stupni specifické poruchy přihlížíme i při hodnocení a klasifikaci.

Škola se zaměřuje také na péči o žáky nadané a mimořádně nadané.

Učitelé se seznamují s metodami výuky nadaných a mimořádně nadaných žáků, dbáme na motivaci nadaných a mimořádně nadaných žáků a na rozšiřování základního učiva do hloubky v těch předmětech, ve kterých žák mimořádné nadání vykazuje.

## **2.6**

### ***Dlouhodobé projekty, mezinárodní spolupráce***

Jedním z nejúspěšnějších projektů v rámci environmentální výchovy byl projekt nazvaný Machova lípa. Do tohoto dvouletého projektu se postupně zapojily všechny třídy se speciálními úkoly, jejichž výsledky byly na závěr prezentovány při společném vyhodnocení a završení této akce. Kromě toho žáci pracují na menších i větších projektech v rámci výuky informatiky, zeměpisu, přírodopisu, prvouky, jazyků apod. Úspěšně byl dokončen projekt v rámci environmentální a ekologické výchovy Šance pro venkovské školy I. závěrečnou konferencí, za přítomnosti mnoha osobností společenského a politického života. Škola byla zapojena do projektu EU Peníze školám v rámci operačního programu Vzdělávání pro konkurenceschopnost – Zlepšení podmínek pro vzdělávání na školách „Škola pro život“. Dále byla škola zapojena do projektu Šance pro venkovské školy II. – zručnost, zodpovědnost,



zkušenost CZ.1.07/1.1.14/02.0054. Naše škola se zapojila do programu přeshraniční spolupráce Česká republika – Svobodný stát Bavorsko s cílem zvýšit zájem o jazyk sousední země v německo-českém příhraničí i o sousední zemi samotnou. Realizovali jsme projekt Podpora modernizace učeben (s vazbou na výzvu IROP č. 68 - Zvyšování kvality a dostupnosti infrastruktury pro vzdělávání a celoživotní učení). Zapojili jsme se do místního akčního plánu rozvoje vzdělávání pro ORP Vimperk. Pravidelně se škola zapojuje do projektu z podpory Jihočeského kraje: Doprava a silniční hospodářství - podpora programu dopravy dětí na dětské dopravní hřiště. V rámci dalších výzev MŠMT, MMR, Jihočeského kraje, IROP atp. se škola účastní aktuálních projektů a výzev. Škola se účastní v rámci spolupráce a projektové spolupráce akcí pořádaných Jihočeskou hospodářskou komorou; dlouhodobou spoluprací jsme navázali se Střední školou Vimperk v oblasti technického vzdělávání, řemesel a služeb. Spolupracujeme se školami v rámci MAP Vimpersko a Prachaticko a dlouhodobě spolupracujeme s MAS Šumavsko z.s. Velmi efektivní spolupráce je v oblasti projektové s Národním parkem Šumava. Pomoc žákům realizujeme prostřednictvím nadace Women for Women formou projektu Obědy pro děti. Několik let jsme zapojeni do projektu Energetická gramotnost ve spolupráci s FEL ČVUT v Praze a generálním partnerem ČEPS, a.s. Ve školním roce 2021/2022 jsme navázali spolupráci s Úřadem vlády ČR v oblasti pro evropské záležitosti s Eurocentrem České Budějovice s odborem komunikace o evropských záležitostech Úřadu vlády ČR, díky jejichž projektům jsme uskutečnili pro žáky přednášky tematicky zaměřené na Evropu. Od školního roku 2021/2022 jsme zapojeni v projektech Národní plán doučování a národní plán obnovy; dále v projektu KAP rozvoje vzdělávání III, reg. číslo CZ.02.3.68/0.0/0.0/20\_082/0022871, výzkum vývoje profesní orientace žáků základních škol v Jihočeském kraji Spolupráce se školou Základní škola a mateřská škola Šumavské Hoštice v oblasti profesní orientace žáků 8. a 9. ročníku. Dále jsme zapojeni do projektu ŠABLONY III – POMÁHÁME SI reg. číslo CZ.02.3.X/0.0/0.0/20\_080/0019028.

## ***2.7 Spolupráce se zákonnými zástupci a ostatními subjekty***

Rodiče a zákonní zástupci dostávají informace o výsledcích vzdělávání svých dětí prostřednictvím žákovských knížek elektronických i papírových, při třídních schůzkách, osobně po domluvě s konkrétním vyučujícím dle potřeb rodičů či vyučujících, telefonicky, využíváme i další formy komunikace, například maily, různé aplikace Messenger, WhatsApp... Při škole pracuje SRPDŠ (sdružení rodičů a přátel dětí a školy). Podílí se na financování akcí pro žáky, zajišťování pitného režimu, dalšího dovybavování školy pomůckami apod. Na základě zákona č. 561/2004 Sb. je zřizovatelem (tedy Obecním úřadem Šumavské Hoštice) zřízena Školská rada, v níž je po dvou zástupcích Obce, rodičovské veřejnosti a pedagogických pracovníků. Školská rada se schází dle potřeby, schvaluje pravidelně výroční zprávu o činnosti školy a další předepsané dokumenty, vyjadřuje se k aktuálním otázkám vzdělávání a výchovy dětí, žáků a účastníků seznamuje se s výsledky inspekcí a kontrol.

- Škole pomáhají i jiné podnikatelské subjekty, jak z Obce Šumavské Hoštice, tak z okolních obcí, někdy formou sponzorských darů.
- Děti, žáci, účastníci základní školy pravidelně navštěvují místní knihovnu, tato činnost bývá pravidelnou náplní práce školní družiny.
- Informace o významnějších akcích školy či úspěších dětí, žáků, účastníků jsou zveřejňovány na webových stránkách zřizovatele a v médiích.
- Škola využívá i svých bývalých žáků k různým přednáškám, besedám, týkajících se jejich úspěchů ve studiu, cestování, znalosti cizích jazyků či práci.
- Pravidelná spolupráce s PPP v Prachaticích, v Českých Budějovicích, s Arpidou, s SPC Týn nad Vltavou...v rámci aktivit týkajících žáků se speciálními vzdělávacími potřebami a žáků nadaných a mimořádně nadaných, v rámci primární prevence.
- Pravidelná spolupráce s OSPOD Prachatice, Vimperk, Strakonice, s KreBul, s Asteria.
- Spolupráce s NP Šumava – výukové pořady ve škole i na základnách NP.
- Spolupráce s OÚ Šumavské Hoštice – např. slavnostní rozloučení se vycházejícími žáky organizované v budově OÚ.
- Spolupráce s RohdeSwarz a Gymnáziem Vimperk. Se Střední školou Vimperk (soutěže a exkurze).
- Spolupráce s MÚ Vimperk (pravidelná filmová pásma o přírodě NaturVision).
- Spolupráce se ZUŠ Vimperk (koncerty dechového orchestru a v rámci MAP).
- Spolupráce s Policií ČR – pravidelné přednášky a besedy v rámci primární prevence pro žáky 1. a 2. stupně.
- Pravidelná spolupráce s Úřadem práce v Prachaticích, volba povolání, využívají žáci 8. a 9. ročníku.
- Dlouholetá spolupráce s DDM Prachatice – soutěže; využívání dětského dopravního hřiště.
- Spolupráce s mateřskou školou – ukázkové hodiny pro předškoláky, besedy s rodiči nastávajících prvňáčků, akce žáků ZŠ pro mateřskou školu.
- Spolupráce s Jihočeskou hospodářskou komorou.
- Spolupráce s Bovys.
- Spolupráce MAS Šumavsko, z.s.
- Spolupráce s nadací Women for Women.
- Spolupráce s dalšími externími subjekty – s firmami, podnikateli, s drobnými řemeslníky.

## 2.8 Servisní služby

### Školní družina

Školní družina je pro žáky 1. stupně základním zařízením výchovy mimo vyučování. Není pouhým pokračováním školního vzdělávání, i když žáci mají možnost se v době přítomnosti ve školní družině připravovat na vyučování, získávat informace z internetu apod. Naším cílem je, aby školní družina zabezpečila odpočinek žáků po vyučování, umožnila jim rozvoj různých zájmových aktivit.

Plní i funkci sociální.

### 2.9 Zaměření školy

- Práce s výpočetní a komunikační technikou
- Dlouhodobá práce s žáky se speciálními vzdělávacími potřebami, žáky nadanými a mimořádně nadanými.
- Využívání práce ve spojených ročnících na prvním stupni ke zlepšení samostatnosti žáků při práci, schopnosti soustředění na vlastní práci, účelné využívání času vyučovacích jednotek.
- Vzhledem k dosavadním zkušenostem, uskutečněným akcím, umístění školy, spolupráci s NP se nabízí zaměření na environmentální výchovu.
- Vedení žáků ke zdravému životnímu stylu, vytváření schopnosti vnímání estetického prožitku, vlastní tvořivosti i zájmu o věci veřejné jak lokálního, tak globálního charakteru.
- Celkově sledování rozvíjení klíčových kompetencí žáků, důležitých pro život každého jedince propojujících navzájem více vzdělávacích oblastí a oborů a tvořících základ celkové vzdělanosti žáků

### Naším cílem je:

- učit a naučit děti, žáky, účastníky takovým znalostem a dovednostem, které dobře uplatní v životě, upouštět od encyklopedického memorování poznatků, učit děti informace třídit, rozlišovat, upřednostňovat, samostatně získávat a používat, zaměřovat se na jejich využití v praxi, upřednostňovat činnostní učení
- používat moderní a efektivní metody výuky, tím zároveň vést žáky k dovednosti pracovat v týmu, pomáhat si a respektovat se navzájem
- posilovat výuku cizích jazyků jednak pro budoucí život v EU, jednak z důvodu blízkosti hranice s Německem – možnosti pracovního uplatnění

- pomáhat žákům orientovat se v digitálním prostředí a vést je k bezpečnému, sebejistému, kritickému a tvořivému využívání digitálních technologií při práci, při učení, ve volném čase i při zapojování do společnosti a občanského života
- vést žáky ke zdravému životnímu stylu, ke sportu
- dbát na to, aby žáci byli schopni dodržovat předem stanovená pravidla, chápat jejich smysl a považovat dodržování pravidel (např. školního řádu) za samozřejmost
- věnovat se všem žákům, rozvíjet v nich ty schopnosti, ve kterých by mohli dosáhnout lepších výsledků, posilovat tak jejich sebevědomí prostřednictvím rozvoje talentu hudebního, výtvarného, pohybového, manuálního apod.
- žákům se speciálními vzdělávacími potřebami umožnit výuku mezi ostatními dětmi
- zachovávat co nejdéle ve vzdělávání přirozené heterogenní skupiny žáků a s využitím podpůrných opatření oslabit důvody k vyčleňování žáků do specializovaných škol
- nadaným a mimořádně nadaným žákům umožnit takové uplatnění, aby nemuseli přecházet již od 6. ročníku na gymnázia, a přesto vždy uspěli při přechodu na střední školy po ukončení povinné školní docházky a byli na toto studium kvalitně připraveni
- umožnit žákům prezentovat své schopnosti, znalosti a dovednosti na veřejnosti

### **Pozitiva školy**

- Malé kolektivy žáků – napomáhá k vytváření příznivé atmosféry mezi dětmi, vzniku přátelských vztahů, snazší možnost zjištění nepříznivých vlivů jako jsou šikana, kouření, drogy apod.
- Malý kolektiv pracovníků – snazší domluva, spolupráce, vzájemná znalost, možnost jeden druhému vyhovět v případě obtížných situací, zastupování ....
- Nižší počty žáků ve třídách na druhém stupni umožňují zařazování moderních metod práce, individuální přístup dle potřeb žáků.
- Školní družina je přímo v areálu školy, není odtržena od běžného chodu školy. Vzhledem k nízkému počtu žáků dostatečná kapacita školní jídelny, z toho vyplývá i krátké čekání na oběd, delší čas na odpočinek žáků před začátkem odpoledního vyučování.

- Zajištění školních autobusů až do blízkosti školy, nevznikají tak časové ztráty, děti se netoulají po vesnici
- Umístění školy uprostřed návsi, v čistém, dá se říci bezhlučném prostředí, i když hlavní komunikace probíhá kolem školy – provoz je velice malý.
- V bezprostředním okolí školy mohou být žáci v přímém kontaktu s přírodou, což lze využívat k přírodovědným, vlastivědným či výtvarným aktivitám
- Nabídka volnočasových aktivit
- Sebevzdělávání pedagogů a uplatňování nově získaných poznatků ve výuce

### 3 Aktuality

Každý rok se snažíme rozvíjet technické zázemí školy, např. rekonstrukce učeben a prostor školy, dovybavování učebními pomůckami, zapojování do projektů.

### 4 Školní řád

Je zveřejněn na webových stránkách a na nástěnce vedle ředitelny. Všichni žáci i rodiče s ním jsou seznamováni.

### 5 Školní vzdělávací program - Škola pro život

#### 5.1 Výchovné a vzdělávací strategie

##### *Cíle základního vzdělávání*

Základní vzdělávání vyžaduje na 1. i na 2. stupni podnětné a tvůrčí školní prostředí. Je založeno na poznávání, respektování a rozvíjení individuálních potřeb, možností a zájmů každého žáka. Zajišťuje, aby se každý žák prostřednictvím výuky přizpůsobené individuálním potřebám, případně s využitím podpůrných opatření, optimálně vyvíjel a dosahoval svého osobního maxima. K tomu se vytvářejí i odpovídající podmínky pro všech žáků.

Cíl	Co představuje v životě školy a žáka ve výuce
<b>1. Umožnit žákům osvojit si strategii učení a motivovat je pro celoživotní učení</b>	Rozvoj postojů, dovedností a způsobů rozhodování metodami, které umožňují přímou zkušenost  Dostatek informačních zdrojů a učebních

	<p>impulsů (nabídek) - knihovna, Internet, exkurze</p> <p>Propojení informací se skutečným životem</p> <p>Samostatnost, organizace vlastní činnosti</p> <p>Vlastní úsudek, iniciativa, tvořivost, zodpovědnost</p> <p>Komunikační dovednosti, spolupráce, práce v týmu</p> <p>Poznávání vlastních možností</p> <p>Prezentace vlastních výsledků</p> <p>Tvořivost (práce na projektech)</p> <p>Účast na organizaci vzdělávání</p> <p>Práce v motivujícím prostředí</p> <p>Práce s přiměřeným učivem</p> <p>Hodnocení formou zpětné vazby</p> <p>Hodnocení za to, co žák zvládá, ne za to, co neumí</p> <p>Výuka bez situací nerovnosti a ponížení</p> <p>Stanovení dílčích cílů</p> <p>Zařazování metod, které podporují zvědavost</p> <p>Využívání kladného hodnocení</p> <p>Dobré výsledky podporují motivaci</p> <p>Osobní příklad – učitel se zajímá o názory, náměty a zkušenosti žáků.</p>
<p><b>2. Podněcovat žáky k tvořivému myšlení, logickému uvažování a k řešení problémů</b></p>	<p>Poznatky nejsou žákům předkládány v hotové podobě</p> <p>Uplatňování mezipředmětových vztahů</p> <p>Objevování vzájemných vztahů a příčin přírodních, společenských a dalších jevů a dějů</p> <p>Přechod od frontálního vyučování k aktivizujícím metodám</p> <p>Praktická cvičení</p> <p>Uplatňování základních myšlenkových operací – srovnávání, třídění, analýza, syntéza, zobecňování, abstrakce</p>

	<p>Rozvíjení schopnosti logického uvažování</p> <p>Řešení problémů na základě kritického zhodnocení informací</p> <p>Podpora netradičních způsobů řešení</p> <p>Učitel klade otevřené otázky, zadává problémové úlohy či úkoly rozvíjející tvořivost.</p>
<b>3. Vést žáky k všestranné, účinné a otevřené komunikaci</b>	<p>Prostor pro střetávání a komunikaci různými formami (ústně, písemně, výtvarnými prostředky, pomocí technických prostředků atd.)</p> <p>Dodržování etiky komunikace (věcnost, naslouchání, prostor pro různé názory, respektování originálních, nezdařených aj. názorů)</p> <p>Základ pro hledání a objevování problémů</p> <p>Základ spolupráce a společného prožívání</p> <p>Předpoklad poznávání sebe a vztahů k jiným</p> <p>Práce v týmu</p> <p>Učitel vede žáky k prozkoumávání pohledů a názorů, lišících se od jejich vlastních.</p>
<b>4. Rozvíjet u žáků schopnost spolupracovat a respektovat práci a úspěchy vlastní i druhých</b>	<p>Jasná pravidla pro soužití ve škole - práva, povinnosti, sankce</p> <p>Atmosféra demokracie a přátelství</p> <p>Kooperativní učení, spolupráce ve výuce</p> <p>Osobní odpovědnost za výsledky společné práce</p> <p>Spolupráce učitelů a podíl na řízení školy</p> <p>Spolupráce s rodiči a dalšími partnery</p> <p>Učitel vytváří příležitosti pro vzájemnou komunikaci žáků k danému úkolu.</p>
<b>5. Připravovat žáky k tomu, aby se projevovali jako svébytné, svobodné a zodpovědné osobnosti, uplatňovali svá práva a plnili své povinnosti</b>	<p>Učit se samostatně rozhodovat a nést důsledky za svá rozhodnutí</p> <p>Demokracii a svobodu nezaměňovat za anarchii</p> <p>Nutnost dodržování mravních hodnot a slušného jednání</p>

	<p>Vhodnou formou prosazovat své zájmy</p> <p>Učit se argumentovat</p> <p>Pracovat se školním řádem</p> <p>Učitel umožňuje diferencované výkony podle individuálních schopností žáků.</p> <p>S chybou žáka pracuje jako s příležitostí, jak ukázat cestu ke správnému řešení.</p>
<p><b>6. Vytvářet u žáků potřebu projevovat pozitivní city v chování, jednání a v prožívání životních situací, rozvíjet vnímavost a citlivé vztahy k lidem, svému prostředí i k přírodě</b></p>	<p>Chápání bohatství a složitost citového života, rozvíjet citovou otevřenost vůči podnětům z prostředí, ve kterém žijí</p> <p>Orientace ve vlastním citovém životě a v citových vztazích</p> <p>S pomocí dospělých řešení své citové vztahy</p> <p>Učit otevřeně a kultivovaně projevovat své city</p> <p>Učit ohleduplnému a citlivému vztahu k lidem, k přírodě a ke kulturním a etickým hodnotám</p> <p>Vést k uvědomění citové nevyzrálosti v období dospívání</p> <p>Učitel sleduje úspěšnost jednotlivých žáků a oceňuje jejich pokrok. Umožňuje jim, aby si vzájemně sdělovali své pocity a názory.</p>
<p><b>7. Učit žáky aktivně rozvíjet a chránit své fyzické, duševní a sociální zdraví a být za ně odpovědný</b></p>	<p>Čistota prostředí školy</p> <p>Vhodné hygienické zázemí</p> <p>Vhodné prostředí - účelnost, funkčnost, estetičnost, bezpečí - spoluúčast na jeho úpravě</p> <p>Organizace denního režimu ve prospěch žáků (časová, obsahová)</p> <p>Zdravý stravovací a pitný režim</p> <p>Kompenzační a hygienické přestávky v učení</p> <p>Pohybové relaxační přestávky, dostatečná nabídka pohybových aktivit pro každého (včetně víkendových a prázdninových zájezdů)</p> <p>Škola bez kouře a drog</p> <p>Důsledná prevence šikany a násilí</p> <p>Vztahy ve škole - úcta, sounáležitost, uznání</p> <p>Respektování individuálních rozdílů, motivační hodnocení</p> <p>Učitel umožňuje žákům prezentovat výsledky</p>



	své práce, vede žáky k plánování úkolů a postupů, ke správným postupům užití materiálů, nástrojů, techniky, vybavení.
<b>8. Vést žáky k toleranci a ohleduplnosti k jiným lidem, jejich kulturám a duchovním hodnotám, učit je žít společně s ostatními lidmi</b>	<p>Chápání principů a fungování demokracie v osobním životě i ve škole a společnosti</p> <p>Otevřenost vůči spolužákům</p> <p>Solidarita s druhými</p> <p>Rozvíjení kritických postojů k negativním projevům ve škole i společnosti</p> <p>Integrace žáků vyžadujících speciální péči</p> <p>Uvažování v evropských a celosvětových souvislostech</p> <p>Rozvíjení schopnosti empatie</p> <p>Multikulturní výchova – porozumění odlišnému způsobu života lidí z jiných kultur</p> <p>Vytváření podmínek pro adaptaci žáků z jiných kulturních prostředí</p> <p>Ohleduplnost vůči starým a nemocným lidem</p> <p>Učitel ve výuce reflektuje společenské i přírodní dění.</p>
<b>9. Pomáhat žákům poznávat a rozvíjet vlastní schopnosti v souladu s reálnými možnostmi a uplatňovat je spolu s osvojenými vědomostmi a dovednostmi při rozhodování o vlastní životní a profesní orientaci</b>	<p>Uplatňování sebehodnocení žáků.</p> <p>Harmonogram informační a poradenské činnosti v oblasti profesní orientace</p> <p>Osvojování základních pracovních dovedností a návyk</p> <p>Výstupní hodnocení žáků vypracováno po konzultacích s ostatními vyučujícími.</p>

## 5.2 Klíčové kompetence

**Klíčové kompetence** mají žákům pomáhat při získávání základu všeobecného vzdělávání. Úroveň klíčových kompetencí získaných na základní škole není konečná, ale tvoří základ pro další celoživotní učení a orientaci v každodenním praktickém životě.

### 5.2.1 KOMPETENCE K UČENÍ – umožnit žákům osvojit si strategii učení a motivovat je pro celoživotní učení

Během výuky klademe důraz na čtení s porozuměním, práci s textem, vyhledávání informací. Žáky vedeme k sebehodnocení. Individuálním přístupem k žákům maximalizujeme jejich šanci prožít úspěch.

Žákům umožňujeme ve vhodných případech realizovat vlastní nápady, je podněcována jejich tvořivost. Žáci se zúčastňují různých soutěží a olympiád. Učíme se vytvářet takové situace, v nichž má žák radost z učení pro samotné učení a pro jeho další přínos. Zadáváme dětem zajímavé domácí úkoly.

V souladu § 22 zákona č. 561/2004 Sb., o předškolním, základním, středním, vyšším odborném a jiném vzdělávání (školský zákon), ve znění pozdějších předpisů zadáváme žákům domácí přípravu a úkoly, přičemž zohledňujeme vzdělávací potřeby jedince podle § 2 odst. 1 písm. b) a přihlížíme k základním fyziologickým potřebám žáků podle § 29 odst. 1.

Pokud se žáci v rámci domácí přípravy seznámí s nějakým vzdělávacím obsahem, následně ve škole ověřujeme, upevňujeme a prohlubujeme jeho pochopení. V rámci domácího úkolu a domácí přípravy ovšem také následně procvičujeme a upevňujeme látku vysvětlenou a pochopenou ve škole. Vždy je nezbytné poskytnout žákovi zpětnou vazbu.

Specifická situace je v 1. ročníku, kdy je velmi žádoucí podpora rodiny (např. je třeba přečíst žákům doma zadání, naslouchat hlasitému čtení, dohlédnout na správné sezení a úchop tužky atd.). Pravidelně se opakující činnosti v domácí přípravě mohou pro mladší žáky znamenat jistotu formy a významnou pomoc na cestě k samostatnosti a jsou pro ně velkým přínosem. V tomto období se proto v zájmu dítěte obracíme na zákonné zástupce se žádostí o spolupráci, zároveň přitom maximálně respektujeme rozdílnost podmínek pro domácí přípravu.

- *směřovat žáka tak, že na konci základního vzdělávání:*

- vybírá a využívá pro efektivní učení vhodné způsoby, metody a strategie, plánuje, organizuje a řídí vlastní učení, projevuje ochotu věnovat se dalšímu studiu a celoživotnímu učení
- vyhledává a třídí informace a na základě jejich pochopení, propojení a systematizace je efektivně využívá v procesu učení, tvůrčích činnostech a praktickém životě
- operuje s obecně užívanými termíny, znaky a symboly, uvádí věci do souvislostí, propojuje do širších celků poznatky z různých vzdělávacích oblastí a na základě toho si vytváří komplexnější pohled na matematické, přírodní, společenské a kulturní jevy
- samostatně pozoruje a experimentuje, získané výsledky porovnává, kriticky posuzuje a vyvozuje z nich závěry pro využití v budoucnosti
- poznává smysl a cíl učení, má pozitivní vztah k učení, posoudí vlastní pokrok a určí překážky či problémy bránící učení, naplánuje si, jakým způsobem by mohl své učení zdokonalit, kriticky zhodnotí výsledky svého učení a diskutuje o nich

### 5.2.2 KOMPETENCE K ŘEŠENÍ PROBLÉMU – *podněcovat žáky k tvořivému myšlení, logickému uvažování a k řešení problémů*

Výuka je vedena tak, aby žáci hledali různá řešení problému, svoje řešení si dokázali obhájit. Ve vhodných oblastech vzdělávání používáme netradiční úlohy (SCIO, matematický Klokán ap.).

Při výuce motivujeme žáky v co největší míře problémovými úlohami z praktického života. Žáci si postupně zdokonalují kompetenci práce s informacemi ze všech možných zdrojů, ústních, tištěných mediálních a počítačových, včetně internetu, aby je uměli vyhledávat, třídít a vhodným způsobem využívat. Žáci jsou vedeni úměrně věku k používání internetu. Podle svých schopností a dovedností se žáci zapojují do soutěží (dopravní výchova, zdravotnická soutěž). Starší žáci připravují různé aktivity pro mladší spolužáky i pro MŠ (divadlo). Vyučující připravují soutěže, Den dětí, Olympijský den, dopravní výchova ). Žáky vedeme k aktivnímu podílu na všech fázích činnosti, na plánování, přípravě, realizaci i hodnocení.

- *směřovat žáka tak, že na konci základního vzdělávání:*

- vnímá nejrůznější problémové situace ve škole i mimo ni, rozpozná a pochopí problém, přemýšlí o nesrovnalostech a jejich příčinách, promyslí a naplánuje způsob řešení problémů a využívá k tomu vlastního úsudku a zkušeností
- vyhledá informace vhodné k řešení problému, nachází jejich shodné, podobné a odlišné znaky, využívá získané vědomosti a dovednosti k objevování různých variant řešení, nenechá se odradit případným nezdarem a vytrvale hledá konečné řešení problému
- samostatně řeší problémy; volí vhodné způsoby řešení; užívá při řešení problémů logické, matematické a empirické postupy
- ověřuje prakticky správnost řešení problémů a osvědčené postupy aplikuje při řešení obdobných nebo nových problémových situací, sleduje vlastní pokrok při zdolávání problémů
- kriticky myslí, činí uvážlivá rozhodnutí, je schopen je obhájit, uvědomuje si zodpovědnost za svá rozhodnutí a výsledky svých činů zhodnotí

### 5.2.3 KOMPETENCE KOMUNIKATIVNÍ – vést žáky k všestranné a účinné komunikaci

Vedeme žáky ke vhodné komunikaci se spolužáky, s učiteli a ostatními dospělými ve škole i mimo školu. Učíme žáky obhajovat a argumentovat vhodnou formou svůj vlastní názor a zároveň poslouchat názor jiných. Začleňujeme metody kooperativního učení a jejich prostřednictvím vedeme děti ke spolupráci při vyučování.

- *směřovat žáka tak, že na konci základního vzdělávání:*

- formuluje a vyjadřuje své myšlenky a názory v logickém sledu, vyjadřuje se výstižně, souvisle a kultivovaně v písemném i ústním projevu
- naslouchá promluvám druhých lidí, porozumí jim, vhodně na ně reaguje, účinně se zapojuje do diskuse, obhájí svůj názor a vhodně argumentuje
- rozumí různým typům textů a záznamů, obrazových materiálů, běžně užívaných gest, zvuků a jiných informačních a komunikačních prostředků, přemýšlí o nich, reaguje na ně a tvořivě je využívá ke svému rozvoji a k aktivnímu zapojení se do společenského dění

- využívá informační a komunikační prostředky a technologie pro kvalitní a účinnou komunikaci s okolním světem
- využívá získané komunikativní dovednosti k vytváření vztahů potřebných k plnohodnotnému soužití a kvalitní spolupráci s ostatními lidmi

#### *5.2.4 KOMPETENCE SOCIÁLNÍ A PERSONÁLNÍ - rozvíjet u žáků schopnost spolupracovat a respektovat práci vlastní a druhých*

Během vzdělávání mimo jiné používáme skupinovou práci žáků, vzájemnou pomoc při učení. Sociální kompetence vyvozujeme na praktických cvičeních a úkolech. (při Tv, na výletech, exkurzích, soutěžích apod.). Usilujeme o to, aby žáci prokázali schopnost střídání rolí ve skupině. Žáky vedeme k respektování společně dohodnutých pravidel chování, na jejichž formulaci se sami podílejí. Učíme je zároveň k odmítavému postoji ke všemu, co narušuje dobré vztahy mezi žáky. Chceme žáky naučit základům kooperace a týmové práce.

- *směřovat žáka tak, že na konci základního vzdělávání:*

- účinně spolupracuje ve skupině, podílí se společně s pedagogy na vytváření pravidel práce v týmu, na základě poznání nebo přijetí nové role v pracovní činnosti pozitivně ovlivňuje kvalitu společné práce
- podílí se na utváření příjemné atmosféry v týmu, na základě ohleduplnosti a úcty při jednání s druhými lidmi přispívá k upevnování dobrých mezilidských vztahů, v případě potřeby poskytne pomoc nebo o ni požádá
- přispívá k diskusi v malé skupině i k debatě celé třídy, chápe potřebu efektivně spolupracovat s druhými při řešení daného úkolu, oceňuje zkušenosti druhých lidí, respektuje různá hlediska a čerpá poučení z toho, co si druzí lidé myslí, říkají a dělají
- vytváří si pozitivní představu o sobě samém, která podporuje jeho sebedůvěru a samostatný rozvoj; ovládá a řídí svoje jednání a chování tak, aby dosáhl pocitu sebeuspokojení a sebeúcty

#### *5.2.5 KOMPETENCE OBČANSKÉ - připravovat žáky jako svobodné a zodpovědné osobnosti, uplatňující svá práva a plnící své povinnosti*

Ve třídních kolektivech žáci společně stanovují pravidla chování. Školní řád navazuje na pravidla chování vytvořená ve třídách.

Je kladen důraz na Environmentální výchovu, ekologicky myslící jedinec (projekt Machova lípa). Žáky vedeme k třídění odpadů. Při ozdravných pobytech v přírodě se žáci chovají jako zodpovědné osoby. Výhledově se budeme snažit žáky zapojit do evropských projektů, kde se prakticky seznamují s kulturou jiných národů (projekt EU, apod.)

- *směřovat žáka tak, že na konci základního vzdělávání:*

- respektuje přesvědčení druhých lidí, váží si jejich vnitřních hodnot, je schopen vcítit se do situací ostatních lidí, odmítá útlak a hrubé zacházení, uvědomuje si povinnost postavit se proti fyzickému i psychickému násilí
- chápe základní principy, na nichž spočívají zákony a společenské normy, je si vědom svých práv a povinností ve škole i mimo školu
- rozhoduje se zodpovědně podle dané situace, poskytne dle svých možností účinnou pomoc a chová se zodpovědně v krizových situacích i v situacích ohrožujících život a zdraví člověka
- respektuje, chrání a ocení naše tradice a kulturní i historické dědictví, projevuje pozitivní postoj k uměleckým dílům, smysl pro kulturu a tvořivost, aktivně se zapojuje do kulturního dění a sportovních aktivit
- chápe základní ekologické souvislosti a environmentální problémy, respektuje požadavky na kvalitní životní prostředí, rozhoduje se v zájmu podpory a ochrany zdraví a trvale udržitelného rozvoje společnosti

#### *5.2.6 KOMPETENCE PRACOVNÍ - pomáhat žákům poznávat a rozvíjet své schopnosti i reálné možnosti a uplatňovat získané vědomosti a dovednosti při profesní orientaci*

Žáky motivujeme k aktivnímu zapojení do oblasti Svět práce. Vedeme je k objektivnímu sebehodnocení a posouzení s reálnými možnostmi při profesní orientaci. Výuku doplňujeme o praktické exkurze. V rámci předmětu člověk a svět práce jsou žáci seznamováni s otázkami souvisejícími s volbou povolání. Žákům pomáháme při profesní orientaci. Výuku doplňujeme o praktické exkurze.

- *směřovat žáka tak, že na konci základního vzdělávání:*

- používá bezpečně a účinně materiály, nástroje a vybavení, dodržuje vymezená pravidla, plní povinnosti a závazky, adaptuje se na změněné nebo nové pracovní podmínky
- přistupuje k výsledkům pracovní činnosti nejen z hlediska kvality, funkčnosti, hospodárnosti a společenského významu, ale i z hlediska ochrany svého zdraví i zdraví druhých, ochrany životního prostředí i ochrany kulturních a společenských hodnot
- využívá znalosti a zkušenosti získané v jednotlivých vzdělávacích oblastech v zájmu vlastního rozvoje i své přípravy na budoucnost, činí podložená rozhodnutí o dalším vzdělávání a profesním zaměření
- orientuje se v základních aktivitách potřebných k uskutečnění podnikatelského záměru a k jeho realizaci, chápe podstatu, cíl a riziko podnikání, rozvíjí své podnikatelské myšlení

#### *5.2.7 KOMPETENCE DIGITÁLNÍ*

Žáky učíme ovládat a využívat digitální zařízení, aplikace a služby, vyhledávat a kriticky posuzovat data a informace, vyjadřovat se za pomoci digitálních prostředků, využívat digitální

technologie k zefektivnění a zkvalitnění výsledků své práce, seznamujeme s novými technologiemi, učíme reflektovat rizika jejich využívání.

- *směřovat žáka tak, že na konci základního vzdělávání:*

- ovládá běžně používaná digitální zařízení, aplikace a služby; využívá je při učení i při zapojení do života školy a do společnosti; samostatně rozhoduje, které technologie pro jakou činnost či řešení problém použít
- získává, vyhledává, kriticky posuzuje, spravuje a sdílí data, informace a digitální obsah, k tomu volí postupy, způsoby a prostředky, které odpovídají konkrétní situaci a účelu
- vytváří a upravuje digitální obsah, kombinuje různé formáty, vyjadřuje se za pomoci digitálních prostředků
- využívá digitální technologie, aby si usnadnil práci, zautomatizoval rutinní činnosti, zefektivnil či zjednodušil své pracovní postupy a zkvalitnil výsledky své práce
- chápe význam digitálních technologií pro lidskou společnost, seznamuje se s novými technologiemi, kriticky hodnotí jejich přínosy a reflektuje rizika jejich využívání
- předchází situacím ohrožujícím bezpečnost zařízení i dat, situacím s negativním dopadem na jeho tělesné a duševní zdraví i zdraví ostatních; při spolupráci, komunikaci a sdílení informací v digitálním prostředí jedná eticky

### ***5.3 Zabezpečení výuky žáků se speciálními vzdělávacími potřebami, zabezpečení výuky žáků mimořádně nadaných***

#### *5.3.1 Vzdělávání žáků se speciálními vzdělávacími potřebami*

5.3.1.1 Žákem se speciálními vzdělávacími potřebami je žák, který k naplnění svých vzdělávacích možností nebo k uplatnění a užívání svých práv na rovnoprávném základě s ostatními potřebuje poskytnutí podpůrných opatření. Tito žáci mají právo na bezplatné poskytování podpůrných opatření z výčtu uvedeného v § 16 školského zákona. Podpůrná opatření realizuje škola a školské zařízení.

Podpůrná opatření se podle organizační, pedagogické a finanční náročnosti člení do pěti stupňů. Podpůrná opatření prvního stupně uplatňuje škola i bez doporučení školského poradenského zařízení na základě plánu pedagogické podpory. Podpůrná opatření druhého až pátého stupně lze uplatnit pouze s doporučením ŠPZ. Začlenění podpůrných opatření do jednotlivých stupňů stanoví Příloha č. 1 vyhlášky č. 27/2016 Sb.

5.3.1.2 Při plánování a realizaci vzdělávání žáků s priznanými podpůrnými opatřeními je třeba mít na zřeteli fakt, že se žáci ve svých individuálních vzdělávacích potřebách a možnostech liší. Účelem podpory vzdělávání těchto žáků je plné zapojení a maximální využití vzdělávacího potenciálu každého žáka s ohledem na jeho individuální možnosti a schopnosti. Pedagog tomu přizpůsobuje své vzdělávací strategie na základě stanovených podpůrných

opatření. Pravidla pro použití podpůrných opatření školou a školským zařízením stanovuje vyhláška č. 27/2016 Sb.

Pro žáky s přiznanými podpůrnými opatřeními prvního stupně je ŠVP podkladem pro zpracování PLPP a pro žáky s přiznanými podpůrnými opatřeními od druhého stupně podkladem pro tvorbu IVP. PLPP a IVP zpracovává škola.

Na úrovni IVP je možné na doporučení ŠPZ (v případech stanovených Přílohou č. 1 vyhlášky č. 27/2016 Sb.) v rámci podpůrných opatření upravit očekávané výstupy stanovené ŠVP, případně upravit vzdělávací obsah tak, aby byl zajištěn soulad mezi vzdělávacími požadavky a skutečnými možnostmi žáků a aby vzdělávání směřovalo k dosažení jejich osobního maxima.

K úpravám očekávaných výstupů stanovených v ŠVP se využívá podpůrné opatření IVP. To umožňuje u žáků s přiznanými podpůrnými opatřeními od třetího stupně podpory (týká se žáků s lehkým mentálním postižením) upravovat očekávané výstupy vzdělávání, případně je možné přizpůsobit i výběr učiva. Upravené očekávané výstupy pro žáky s přiznanými podpůrnými opatřeními vzdělávané podle RVP ZV musí být na vyšší úrovni, než jsou očekávané výstupy stanovené v RVP ZŠS.

5.3.1.3 Stanovení minimální úrovně výstupů podle RVP, na základě doporučení školského poradenského zařízení

Minimální doporučenou úroveň pro úpravy očekávaných výstupů v rámci podpůrných opatření jsou upravené očekávané výstupy, které jsou obvykle na nižší úrovni než odpovídající očekávané výstupy daného vzdělávacího oboru.

Tyto výstupy uvedené jsou vodítkem pro případné úpravy výstupů uvedených v ŠVP do individuálního vzdělávacího plánu (IVP) pro žáka na základě doporučení školského poradenského zařízení a žádosti zletilého žáka nebo zákonného zástupce žáka. Výstupy představují cílovou úroveň, kterou lze s využitím podpůrných opatření případně překročit. V souladu s vyhláškou č. 27/2016 Sb. se výstupy minimální doporučené úrovně využijí v případě podpůrných opatření třetího stupně pouze u žáků s lehkým mentálním postižením. Pro žáky s přiznanými podpůrnými opatřeními pátého stupně jsou dolní úrovně pro úpravu očekávaných výstupů v IVP očekávané výstupy stanovené v RVP ZŠS, které mají rovněž činnostní povahu a jsou prakticky zaměřené.

Očekávané výstupy, pro které není uveden výstup v minimální doporučené úrovni, mohou být při případných úpravách výstupů v individuálním vzdělávacím plánu (IVP) bez náhrady vypuštěny.

V případě žáků se speciálními vzdělávacími potřebami s přiznanými podpůrnými opatřeními je možné využít disponibilní časovou dotaci v ŠVP k zařazení předmětů speciálně pedagogické péče.

K úpravám vzdělávacích obsahů stanovených v ŠVP dochází v IVP žáků s přiznanými podpůrnými opatřeními od třetího stupně (týká se žáků s lehkým mentálním postižením). To znamená, že části vzdělávacích obsahů některých vzdělávacích oborů lze nahradit jinými vzdělávacími obsahy nebo celý vzdělávací obsah některého vzdělávacího oboru lze nahradit obsahem jiného vzdělávacího oboru, který lépe vyhovuje jejich vzdělávacím možnostem.

Vzdělávací obsah vzdělávacích oborů Cizí jazyk a Další cizí jazyk je možné nahradit v nejlepšího zájmu žáka s přiznanými podpůrnými opatřeními od třetího stupně dle § 16 odst. 2 písm. b) jiným vzdělávacím obsahem v rámci IVP.

Při vzdělávání žáků s lehkým mentálním postižením je třeba zohledňovat jejich specifika: problémy v učení – čtení, psaní, počítání; nepřesné vnímání času; obtížné rozlišování podstatného a podružného; neschopnost pracovat s abstrakcí; snížená možnost učit se na základě zkušenosti, pracovat se změnou; problémy s technikou učení; problémy s porozuměním významu slov; krátkodobá paměť neumožňující dobré fungování pracovní paměti, malá představitivost; nedostatečná jazyková způsobilost, nižší schopnost číst a pamatovat si čtené, řešit problémy a vnímat souvislosti.

#### 5.3.1.4\_Podmínky vzdělávání žáků s přiznanými podpůrnými opatřeními

Pro úspěšné vzdělávání těchto žáků je potřebné zabezpečit (případně umožnit):

- uplatňování principu diferenciacce a individualizace vzdělávacího procesu při organizaci činností a při stanovování obsahu, forem i metod výuky
- všechna stanovená podpůrná opatření při vzdělávání žáků
- v odůvodněných případech odlišnou délku vyučovacích hodin pro žáky se speciálními vzdělávacími potřebami nebo dělení a spojování vyučovacích hodin
- pro žáky uvedené v § 16 odst. 9 školského zákona případné prodloužení základního vzdělávání na deset ročníků
- formativní hodnocení vzdělávání žáků se speciálními vzdělávacími potřebami (časté, interaktivní hodnocení pokroku žáka v učení, porozumění učebním potřebám žáků a přizpůsobení výuky těmto potřebám)
- spolupráci se zákonnými zástupci žáka, školskými poradenskými zařízeními a odbornými pracovníky školního poradenského pracoviště, v případě potřeby spolupráci s odborníky mimo oblast školství (zejména při tvorbě IVP);
- spolupráci s ostatními školami.

#### 5.3.1.5\_Pravidla a průběh tvorby, realizace a vyhodnocení plánu pedagogické podpory a individuálního vzdělávacího plánu (IVP) žáka se SVP

Případný PLPP sestavuje třídní učitel nebo učitel konkrétního vyučovacího předmětu za pomoci výchovného poradce. PLPP má písemnou podobu. Před jeho zpracováním budou probíhat rozhovory s jednotlivými vyučujícími, s cílem stanovení např. metod práce s žákem, způsobů kontroly osvojení znalostí a dovedností. Výchovný poradce stanoví termín přípravy PLPP a organizuje společné schůzky s rodiči, pedagogy, vedením školy i žákem samotným. Individuální vzdělávací plán (IVP) sestavuje třídní učitel ve spolupráci s ostatními učiteli, s výchovným poradcem a školským poradenským zařízením. IVP má písemnou podobu. Práce na sestavení IVP jsou zahájeny okamžitě po obdržení doporučení školského poradenského zařízení. IVP je sestaven nejpozději do jednoho měsíce od obdržení doporučení školského poradenského zařízení. IVP může být doplňován a upravován v průběhu školního roku.

Výchovný poradce zajistí písemný informovaný souhlas zákonného zástupce žáka, bez kterého nemůže být IVP uskutečňován a naplňován. Výchovný poradce po podpisu IVP



zákonným zástupcem žáka a získání písemného informovaného souhlasu zákonného zástupce žáka předá informace o zahájení poskytování podpůrných opatření ředitelce školy. V případě podpůrného opatření (spočívajícího v úpravě očekávaných výstupů) pro žáky s LMP od třetího stupně podpory, bude pro tvorbu IVP využívána minimální doporučená úroveň pro úpravy očekávaných výstupů. Minimální doporučená úroveň, která je stanovena v RVP ZV pro 3., 5. a 9. ročník, bude na základě Doporučení školského poradenského zařízení rozpracována pro konkrétní ročník v IVP žáka s přiznaným podpůrným opatřením. Postup tvorby, realizace a vyhodnocování IVP je stejný jako v případě IVP ostatních žáků. IVP může být během roku upravován podle potřeb žáka. Při tvorbě IVP bude využíváno metodické podpory školního poradenského pracoviště a metodická podpora na Metodickém portále RVP.CZ.

#### 5.3.1.6 Specifikace provádění podpůrných opatření

Jako podpůrná opatření pro žáky se speciálními vzdělávacími potřebami jsou v naší škole využívána podle doporučení školského poradenského zařízení a přiznaného stupně podpory zejména:

- a) v oblasti metod výuky:
  - respektování odlišných stylů učení jednotlivých žáků
  - metody a formy práce, které umožní častější kontrolu a poskytování zpětné vazby žákovi
  - důraz na logickou provázanost a smysluplnost vzdělávacího obsahu
  - respektování pracovního tempa žáků a poskytování dostatečného času k zvládnutí úkolů
- b) v oblasti organizace výuky:
  - střídání forem a činností během výuky
  - u mladších žáků využívání skupinové výuky
  - postupný přechod k systému kooperativní výuky
  - v případě doporučení může být pro žáka vložena do vyučovací hodiny krátká přestávka

#### 5.3.2 Zásady pro práci s žáky – cizinci

- Respektovat odlišné sociokulturní prostředí dětí
- Při řešení závažných otázek využívat profesionální tlumočnické služby
- Zařazení cizince do ročníku odpovídajícího jeho věku
- Vypracování Individuálně vzdělávacího plánu, ve kterém by měly být stanoveny pouze reálné cíle
- Respektovat individuální přístup k žákovi
- Snažit se překonávat jazykovou bariéru – vyučovat český jazyk jako cizí jazyk
- Vytvářet podnětnou a smysluplnou výuku
- Do procesu vzdělávání by měli být zapojeni i rodiče

### 5.3.3 *Vzdělávání žáků mimořádně nadaných*

5.3.3.1 Nadaným žákem se rozumí jedinec, který při adekvátní podpoře vykazuje ve srovnání s vrstevníky vysokou úroveň v jedné či více oblastech rozumových schopností, v pohybových, manuálních, uměleckých nebo sociálních dovednostech. Za mimořádně nadaného žáka se v souladu s vyhláškou č. 27/2016 Sb. považuje žák, jehož rozložení schopností dosahuje mimořádné úrovně při vysoké tvořivosti v celém okruhu činností nebo v jednotlivých oblastech rozumových schopností. Škola vytváří při realizaci svého ŠVP podmínky k co největšímu využití potenciálu každého žáka s ohledem na jeho individuální možnosti. To platí v plné míře i pro vzdělávání žáků nadaných a mimořádně nadaných. Při vzdělávání nadaných a mimořádně nadaných žáků vychází způsob jejich vzdělávání z principu nejlepšího zájmu žáka.

5.3.3.2 Pravidla a průběh tvorby, realizace a vyhodnocení plánu pedagogické podpory (PLPP) u žáků nadaných a individuálního vzdělávacího plánu (IVP) u žáků mimořádně nadaných

PLPP sestavuje třídní učitel nebo učitel konkrétního vyučovacího předmětu za pomoci výchovného poradce. PLPP má písemnou podobu. Před jeho zpracováním budou probíhat rozhovory s jednotlivými vyučujícími, s cílem stanovení např. metod práce s žákem, způsobů kontroly osvojení znalostí a dovedností. Výchovný poradce stanoví termín přípravy PLPP a organizuje společné schůzky s rodiči, pedagogy, vedením školy i žákem samotným. Individuální vzdělávací plán (IVP) mimořádně nadaného žáka sestavuje třídní učitel ve spolupráci s učiteli vyučovacích předmětů, ve kterých se projevuje mimořádné nadání žáka, s výchovným poradcem a školským poradenským zařízením. IVP mimořádně nadaného žáka má písemnou podobu a při jeho sestavování spolupracuje třídní učitel s rodiči mimořádně nadaného žáka. Při sestavování IVP se vychází z obsahu IVP stanoveného v § 28 vyhlášky č. 27/2016 Sb. Práce na sestavení IVP se zahajují okamžitě po obdržení doporučení školského poradenského zařízení. IVP se sestavuje nejpozději do jednoho měsíce od obdržení doporučení školského poradenského zařízení. Součástí IVP je termín vyhodnocení naplňování IVP a může též obsahovat i termín průběžného hodnocení IVP, je-li to účelné. IVP může být zpracován i pro kratší období než je školní rok. IVP může být doplňován a upravován v průběhu školního roku.

Výchovný poradce zajistí písemný informovaný souhlas zákonného zástupce žáka, bez kterého nemůže být IVP prováděn. Výchovný poradce po podpisu IVP zákonným zástupcem žáka a získání písemného informovaného souhlasu zákonného zástupce žáka předá informace o zahájení poskytování podpůrných opatření podle IVP ředitelce školy, která zajistí zaznamenání do školní matriky.

Zařazení nadaných žáků do základního vzdělávání vyžaduje od učitelů náročnější přípravu na vyučování v jednotlivých předmětech. Pro tyto žáky je zapotřebí zvýšené motivace k rozšiřování základního učiva do hloubky především v těch vyučovacích předmětech, které reprezentují nadání dítěte.

#### 5.4 Hodnocení žáků se speciálními vzdělávacími potřebami, žáků cizinců a žáků mimořádně nadaných

Hodnocení se provádí podle Pravidel pro hodnocení výsledků vzdělávání. Tato pravidla jsou přizpůsobena žákovi dle stanoveného podpůrného opatření, dle návrhu PPP, SPC. Pravidla jsou vymezena v IVP.

#### 5.5 Průřezová témata

##### 5.5.1 OSOBNOSTNÍ A SOCIÁLNÍ VÝCHOVA

Tematické okruhy	1. stupeň					2. stupeň			
	1.	2.	3.	4.	5.	6.	7.	8.	9.
<b>OSOBNOSTNÍ ROZVOJ</b>									
<b>Rozvoj schopností poznávání</b>	ČJ,M, VV	ČJ,M, VV	ČJ,M, VV	ČJ,M, VV	ČJ,M, VV	M, VV	M, VV, HV	M, VV	M, VV
<b>Sebepoznání a sebepojetí</b>	PRU, TV, HV	PRU, TV, HV	PRU, TV, HV	PŘ, TV, HV	PŘ, TV, HV	VZ, V	VZ, VV	VZ, VV, VO, ČSP	VV, ČSP
<b>Seberegulace a sebeorganizace</b>	PRU, TV	PRU, TV	PRU, TV	PŘ, TV	PŘ, TV	TV	TV	TV, VO, ČSP	TV, ČSP
<b>Psychohygiena</b>	PRU, TV, HV	PRU, TV, HV	PRU, TV, HV	TV, HV	TV, HV	VZ	VZ	VZ, VO, HV	
<b>Kreativita</b>	VV, HV	VV, HV	VV, HV	VV, HV	VV, HV	VV	VV, HV	VV	VV
<b>SOCIÁLNÍ ROZVOJ</b>									
<b>Poznávání lidí</b>	PRU	PRU	PRU			ČJ, AJ	ČJ	ČJ, VO	ČJ
<b>Mezilidské vztahy</b>	TV, PRU	TV, PRU	TV, PRU	TV	TV	VZ	VZ	VO	VO
<b>Komunikace</b>	PČ	PČ	PČ	PČ	PČ	ČJ, I	ČJ	ČJ, HV	ČJ
<b>Kooperace a kompetice</b>	PČ, TV	PČ, TV	PČ, TV	PČ, TV	PČ, TV	ČSP, TV	ČSP, TV	ČSP, TV	TV
<b>MORÁLNÍ ROZVOJ</b>									
<b>Řešení problémů a rozhodovací dovednosti</b>	PRU, M	PRU, M	PRU, M	M	M		VO	VO	
<b>Hodnoty, postoje, praktická etika</b>	ČJ, PRU	ČJ, PRU	ČJ, PRU	ČJ	ČJ	VZ	VZ, VO	VZ, VO	

Realizace průřezového tématu Osobnostní a sociální výchova bude v případě žáků s lehkým mentálním postižením zaměřena především:

- na utváření pozitivních (nezraňujících) postojů k sobě samému i k druhým;
- rozvoj zvládnání vlastního chování;
- na podporu akceptace různých typů lidí, názorů, přístupů k řešení problémů;
- na uvědomování si hodnoty spolupráce a pomoci;
- na rozvoj dovedností potřebných pro komunikaci a spolupráci;
- na uvědomování si mravních rozměrů různých způsobů lidského chování.

Výuka uvedeného průřezového tématu bude napomáhat primární prevenci sociálně patologických jevů. Utváření znalostí a dovedností těchto žáků bude zohledňovat jejich individuální možnosti.

### 5.5.2 VÝCHOVA DEMOKRATICKÉHO OBČANA

Tematické okruhy	1. stupeň					2. stupeň			
	1.	2.	3.	4.	5.	6.	7.	8.	9.
<b>Občanská společnost a škola</b>	PRU	PRU	PRU	VL	VL		D,VO		
<b>Občan, občanská společnost a stát</b>				VL	VL			VO	VO
<b>Formy participace občanů v politickém životě</b>				VL	VL				VO
<b>Principy demokracie jako formy vlády a způsobu rozhodování</b>				VL	VL				VO

Realizace průřezového tématu Výchova demokratického občana bude v případě žáků s lehkým mentálním postižením zaměřena především na utváření:

- sebeúcty, sebedůvěry a samostatnosti;
- úcty k zákonu;
- úcty k hodnotám jako je svoboda, spravedlnost, solidarita, odpovědnost, tolerance;
- aktivního postoje v obhajování a dodržování lidských práv a svobod;
- ohleduplnosti a ochoty pomáhat slabším;
- respektu ke kulturním, etnickým a jiným odlišnostem;
- empatie, schopnosti aktivního naslouchání a spravedlivého posuzování.

Výuka bude rozvíjet disciplinovanost a sebekritiku; schopnost zaujmout vlastní stanovisko v pluralitě názorů a dovednosti asertivního jednání i schopnosti kompromisu. Utváření znalostí a dovedností těchto žáků bude zohledňovat jejich individuální možnosti.

### 5.5.3 VÝCHOVA K MYŠLENÍ V EVROPSKÝCH A GLOBÁLNÍCH SOUVISLOSTECH

Tematické okruhy	1. stupeň					2. stupeň			
	1.	2.	3.	4.	5.	6.	7.	8.	9.
<b>Evropa a svět nás zajímá</b>				VL	VL, I		AJ	Z, H V, NJ	NJ
<b>Objevujeme Evropu a svět</b>				VL	VL, I		Z	NJ	NJ
<b>Jsme Evropané</b>				VL	VL, I			NJ	NJ

Téma je vhodné propojit s digitálními technologiemi (získávání, vyhodnocování a sdílení informací o zemích Evropy a světa).

Realizace průřezového tématu Výchova k myšlení v evropských a globálních souvislostech bude v případě žáků s lehkým mentálním postižením zaměřena především:

- na překonávání stereotypů a předsudků;
- na kultivaci postojů k Evropě jako širší vlasti a ke světu jako globálnímu prostředí života;
- na kultivaci postojů ke kulturní rozmanitosti;
- na utváření pozitivních postojů k tradičním evropským hodnotám;
- na osvojování vzorců evropského občana;
- na podporu smyslu pro zodpovědnost.

Znalosti a dovednosti, které budou součástí realizace průřezového tématu Výchova k myšlení v evropských a globálních souvislostech pro žáky s lehkým mentálním postižením, zvolí vyučující vždy s ohledem na individuální možnosti žáků tak, aby vhodně doplňovaly a podporovaly utváření žádoucích postojů.

### 5.5.4 MULTIKULTURNÍ VÝCHOVA

Tematické okruhy	1. stupeň					2. stupeň			
	1.	2.	3.	4.	5.	6.	7.	8.	9.
<b>Kulturní diference</b>	PRU	PRU	PRU	VL	VL	VO	HV	HV	
<b>Lidské vztahy</b>	PRU	PRU	PRU	VL	VL	VO, VZ	VZ	VZ	
<b>Etnický původ</b>	PRU	PRU	PRU	VL	VL			PŘ	
<b>Multikulturalita</b>			AJ	AJ	AJ	AJ			ČJ
<b>Princip sociálního smíru a solidarity</b>				VL	VL			VO	

Téma je vhodné propojit s digitálními technologiemi (získávání, vyhodnocování a sdílení informací).

Realizace průřezového tématu Multikulturní výchova bude v případě žáků s lehkým mentálním postižením zaměřena především:

- na uvědomění si vlastní identity a schopnost reflexe vlastního sociokulturního zázemí;
- na utváření hodnotového systému žáků, korekci jejich jednání;
- na rozvoj dovedností potřebných pro uplatňování vlastních práv a respektování práv druhých;
- na utváření tolerance a respektu k odlišným sociokulturním skupinám;
- na rozvoj dovedností komunikovat a žít ve skupině s příslušníky odlišných sociokulturních skupin;
- na vnímání odlišnosti jako příležitosti k obohacení, nikoli jako zdroje konfliktu;
- na uvědomění si neslučitelnosti rasové (náboženské apod.) intolerance s principy života v demokratické společnosti;
- na podporu angažovanosti při potírání projevů intolerance, xenofobie, diskriminace a rasismu;
- na vnímání sebe jako občana, který se aktivně spolupodílí na utváření vztahu společnosti k minoritním skupinám.

Znalosti a dovednosti, které budou součástí realizace průřezového tématu Multikulturní výchova pro žáky s lehkým mentálním postižením, zvolí vyučující vždy s ohledem na individuální možnosti žáků tak, aby vhodně doplňovaly a podporovaly utváření žádoucích postojů.

### 5.5.5 ENVIRONMENTÁLNÍ VÝCHOVA

Tematické okruhy	1. stupeň					2. stupeň			
	1.	2.	3.	4.	5.	6.	7.	8.	9.
<b>Ekosystémy</b>	PRU	PRU	PRU	PŘ	PŘ		PŘ	PŘ	PŘ
<b>Základní podmínky života</b>			PRU	PŘ	PŘ	PŘ, VZ	PŘ, VZ	VZ	
<b>Lidské aktivity a problémy životního prostředí</b>	PČ	PČ	PČ, PRU	PČ, PŘ, VL	PČ, PŘ, VL	ČSP, VZ	PŘ, VZ	ČSP,PŘ, VZ	PŘ,F
<b>Vztah člověka k prostředí</b>	PRU	PRU	PRU	PŘ, VL	PŘ,VL			CH,PŘ	CH,PŘ,F

Realizace průřezového tématu Environmentální výchova bude v případě žáků s lehkým mentálním postižením zaměřena především:

- na vnímání života jako nejvyšší hodnoty;
- na rozvoj odpovědnosti ve vztahu k ochraně přírody a přírodních zdrojů;
- na rozvoj aktivity, tvořivosti, vstřícnosti a ohleduplnosti ve vztahu k prostředí;
- na utváření zdravého životního stylu a vnímání estetických hodnot prostředí;
- na podporu angažovanosti v řešení problémů spojených s ochranou životního prostředí;
- na rozvoj vnímavého a citlivého přístupu k přírodě a přírodnímu a kulturnímu dědictví.

Znalosti a dovednosti, které budou součástí realizace průřezového tématu Environmentální výchova, zvolí vyučující vždy s ohledem na individuální možnosti žáků tak, aby vhodně doplňovaly a podporovaly utváření žádoucích postojů.

#### 5.5.6 MEDIÁLNÍ VÝCHOVA

*Mediální výchova je propojena s digitálními technologiemi, úzce souvisí s mediální komunikací, bezpečností, minimalizací rizik, kritického vyhodnocování informací a mediálních sdělení.*

Tematické okruhy	1. stupeň					2. stupeň			
	1.	2.	3.	4.	5.	6.	7.	8.	9.
<b>Kritické čtení a vnímání mediálních sdělení</b>				ČJ, I	ČJ, I	I	I	ČJ, I	ČJ, I
<b>Interpretace vztahu mediálních sdělení a reality</b>				ČJ, I	ČJ, I	I	I	ČJ, I	ČJ, I
<b>Stavba mediálních sdělení</b>				ČJ, I	ČJ, I	I	I	ČJ, I	ČJ, I
<b>Vnímání autora mediálních sdělení</b>					ČJ, I	I	I	ČJ, I	ČJ, I
<b>Fungování a vliv médií ve společnosti</b>				ČJ, I	ČJ, I	I	I	I	ČJ, D, I
<b>Tvorba mediálního sdělení</b>				ČJ, I	ČJ, I	I	I	ČJ, I	ČJ, I
<b>Práce v realizačním týmu</b>				ČJ, I	ČJ, I	I	I	I	ČJ, I

Realizace průřezového tématu Mediální výchova bude v případě žáků s lehkým mentálním postižením zaměřena především:

- na uvědomování si hodnoty vlastního života (zvláště volného času) a odpovědnosti za jeho naplnění;
- na využívání potenciálu médií jako zdroje informací, kvalitní zábavy i naplnění volného času;
- na vytvoření představy o roli médií jak v klíčových společenských situacích a v demokratické společnosti vůbec, tak v každodenním životě v regionu;
- na rozvoj citlivosti vůči stereotypům v obsahu médií i způsobu zpracování mediálních sdělení;
- na rozvoj citlivosti vůči předsudkům a zjednodušujícím soudům o společnosti (zejména o menšinách) i jednotlivci;
- na rozvoj komunikačních schopností, zejména při veřejném vystupování;
- na využívání vlastních schopností v týmové práci a dovednosti přizpůsobit se potřebám a cílům týmu.

Znalosti a dovednosti, které budou součástí realizace průřezového tématu Mediální výchova pro žáky s lehkým mentálním postižením, zvolí vyučující vždy s ohledem na individuální možnosti žáků tak, aby vhodně doplňovaly a podporovaly utváření žádoucích postojů.

Realizace průřezových témat má nezastupitelné místo při vzdělávání všech žáků a zvláště pak žáků, u kterých je upravován obsah a výstupy ze vzdělávání od 3. stupně podpůrných opatření. Průřezová témata obsahují silný výchovný aspekt a napomáhají osobnostnímu a charakterovému rozvoji těchto žáků, vytvářejí prostor pro utváření jejich postojů a hodnotového systému. Proto bude i při výuce těchto žáků kladen důraz především na kultivaci jejich postojů a hodnotových orientací. Nároky kladené na utváření vědomostí a dovedností těchto žáků budou vždy plně respektovat jejich individuální možnosti



### 5.6 Učební plán pro 1. stupeň

Vzdělávací oblasti	Vzdělávací obory	1.	2.	3.	4.	5.	Z toho disponibilní	Celkem
Jazyk a jazyková komunikace	Český jazyk	9	9	9	7	7	8	41
	Anglický jazyk	--	--	3	3	3	0	9
Matematika a její aplikace	Matematika	5	5	5	5	5	5	25
Informatika	Informatika	--	--	--	1	1	0	2
Člověk a jeho svět	Prvouka	2	2	2	--	--	3	14
	Přírodověda	--	--	--	2	2		
	Vlastivěda	--	--	--	2	2		
Umění a kultura	Hudební výchova	1	1	1	1	1	0	12
	Výtvarná výchova	1	2	2	1	1		
Člověk a zdraví	Tělesná výchova	2	2	2	2	2	0	10
Člověk a svět práce	Pracovní činnosti	1	1	1	1	1	0	5
<b>Celková povinná časová dotace</b>		<b>21</b>	<b>22</b>	<b>25</b>	<b>25</b>	<b>25</b>	<b>(16)</b>	<b>118</b>

Disponibilní časová dotace = 16 hodin

Vzdělávání žáků-cizinců (žáků s odlišným mateřským jazykem) se realizuje podle zvláštních ustanovení.

## 5.7 Učební plán pro 2. stupeň

<u>Vzdělávací oblasti</u>	<u>Vzdělávací obory</u>	6.	7.	8.	9.	Z toho disponibilní	Celkem obor	Celkem Oblast
Jazyk a jazyková komunikace	Český jazyk	4	4	4	4	2	16	35
	Cvičení z českého jazyka				1		1	
	Anglický jazyk	3	3	3	3	0	12	
	Německý jazyk	0	0	3	3	0	6	
Matematika a její aplikace	Matematika	4	4	4	4	2	16	17
	Cvičení z matematiky				1		1	
Informatika	Informatika	2	2	1	1	2	6	6
Člověk a společnost	Dějepis	2	2	2	2	2	8	12
	Výchova k občanství	1	1	1	1		4	
Člověk a příroda	Fyzika	2	2	2	2	8	8	28
	Chemie	0	0	2	2		4	
	Přírodopis	2	2	2	2		8	
	Zeměpis	2	2	2	2		8	
Umění a kultura	Hudební výchova	1	1	1	0	0	3	9
	Výtvarná výchova	2	2	1	1		6	
Člověk a zdraví	Výchova ke zdraví	1	1	1	0	1	3	11
	Tělesná výchova	2	2	2	2		8	
Člověk a svět práce		1	1	1	1	1	4	4
Volitelné předměty			VP-I		VP-ČJ VP-M VP-DCJ			
Disponibilní časová dotace						18		
<b>Celková povinná časová dotace</b>		<b>29</b>	<b>29</b>	<b>32</b>	<b>32</b>	<b>(18)</b>	<b>122</b>	<b>122</b>

Disponibilní časová dotace = 18 hodin

Vzdělávání žáků-cizinců (žáků s odlišným mateřským jazykem) se realizuje podle zvláštních ustanovení.

## 6 Hodnocení a klasifikace prospěchu žáků

### 6.1

Hodnocení výsledků vzdělávání žáků je v souladu s ustanoveními zákona č. 561/2004 Sb., o předškolním, základním, středním, vyšším odborném a jiném vzdělávání a na základě vyhlášky č. 48/2005 Sb., o základním vzdělávání a některých náležitostech plnění povinné školní docházky, v platném znění.

Účelem **hodnocení** a klasifikace je přispívat k odpovědnému vztahu žáka k výchově a vzdělávání v souladu se školskými předpisy. Výsledky hodnocení a klasifikace uvede škola na vysvědčení.

**Hodnocení** posuzuje dosaženou míru očekávaných výstupů formulovaných v učebních osnovách ŠVP.

**Hodnocení** žáků je pedagogicky

- zdůvodněné;
- odborně správné;
- doložitelné.

**Hodnocení** žáků je

- jednoznačné;
- srozumitelné;
- srovnatelné s předem stanovenými kritérii;
- věcné;
- všestranné;
- součástí výchovně vzdělávacího procesu a jeho řízení.

**Hodnocení výsledků vzdělávání** žáka na vysvědčení

- je vyjádřeno klasifikačním stupněm.

Klasifikace je jednou z forem hodnocení, její výsledky se vyjadřují stanovenou stupnicí (viz níže).

Ve výchovně vzdělávacím procesu se uskutečňuje klasifikace průběžná a celková.

Průběžná klasifikace se uplatňuje při hodnocení dílčích výsledků a projevů žáka (viz níže).

Klasifikace souhrnného prospěchu se provádí na konci každého pololetí a není aritmetickým průměrem běžné klasifikace.

Chování neovlivňuje klasifikaci výsledků ve vyučovacích předmětech.

Klasifikační stupeň určí učitel, který vyučuje příslušnému předmětu.

Pro určování stupně prospěchu v jednotlivých předmětech na konci klasifikačního období se hodnotí učební výsledky, jichž žák dosáhl za celé klasifikační období. Při celkové klasifikaci přihlíží učitel k věkovým zvláštěnostem žáka i k tomu, že žák mohl v průběhu klasifikačního období zakolísat v učebních výkonech pro určitou indispozici. Přihlíží se i ke snaživosti a pečlivosti žáka, k jeho individuálním schopnostem a zájmům.

Ředitel školy je povinen působit na sjednocování klasifikačních měřítek všech učitelů.

Zákonní zástupci žáka jsou o prospěchu žáka informováni třídním učitelem a učiteli jednotlivých předmětů:

- průběžně prostřednictvím žákovské knížky;
- před koncem klasifikačního období;
- případně kdykoliv na požádání zákonných zástupců žáka.

V případě mimořádného zhoršení prospěchu informuje učitel zákonného zástupce žáka bezprostředně a prokazatelným způsobem. Případy zaostávání žáků v učení se projednávají v pedagogické radě.

Žáci školy, kteří po dobu nemoci nejméně tři měsíce před koncem klasifikačního období navštěvovali školu při zdravotnickém zařízení a byli tam klasifikováni za pololetí ze všech, popřípadě jen z některých předmětů, se po návratu do kmenové školy znovu nezkoušejí a neklasifikují. Jejich klasifikace ze školy při zdravotnickém zařízení v předmětech, ve kterých byli klasifikováni, je závazná. V předmětech, ve kterých nebyli vyučováni, se neklasifikují.

### **Zásady klasifikace**

- uplatňovat přiměřenou náročnost a pedagogický takt vůči žákovi;
- přihlížet k věkovým zvláštěnostem, popř. k určitým indispozicím;
- klasifikační stupeň určí učitel daného předmětu, výjimku tvoří komisionální zkoušky;
- stupeň prospěchu se neurčuje na základě průměru z klasifikace za příslušné období, učitel přihlíží ke kvalitě a k systematičnosti práce žáka;
- hodnocení chování žáka ve škole i při akcích školy je nedílnou součástí celkového hodnocení žáka, všechny projevy porušování norem (agresivita – i verbální, netolerance) je povinen okamžitě řešit pedagogický pracovník, který je projevu přítomen!!! (informovat TU, v závažnějších případech ředitele školy);
- případy zaostávání žáků v učení, popř. v chování, se projednávají v pedagogické radě;
- konec klasifikačního období určí ředitel školy, nejpozději 48 hodin před jednáním PR o klasifikaci zapíše učitelé příslušných předmětů číslíci výsledky celkové klasifikace do katalogových listů a připraví návrhy na opravné zkoušky, ve třídách se slovním hodnocením se výsledek zapíše do upravených katalog. listů slovně.

### **Způsob získávání podkladů pro klasifikaci**

- soustavné diagnostické pozorování žáka;
- sledování výkonů žáka a jeho připravenosti na vyučování;
- různé druhy zkoušek (písemné, ústní, grafické, pohybové...):
  1. ústní zkoušení (u tabule, v lavici)
  2. pololetní práce, resp. čtvrtletní práce (pouze pro 2. stupeň): cca 14 dní před uzavřením klasifikačního období (zakládat po dobu studia + jeden měsíc po vydání vysvědčení) – písemná podoba
  3. testy (uzavřené a otevřené otázky)
  4. didaktické testy (CERMAT, SCIO, VEKTOR, KALIBRO...)
  5. opakování po uzavření tematického celku
  6. desetiminutovky
  7. pětiminutovky
  8. praktické zkoušky
  9. orientační zkoušení
  10. úkoly, projekty
  11. ...
- analýza činností žáka;
- konzultace s ostatními učiteli a podle potřeby s pracovníky PPP;
- komunikace s žákem a zákonnými zástupci;
- žák 1. a 2. stupně musí být z předmětu vyzkoušen ústně nebo písemně nejméně 2x za každé pololetí; učitel musí mít dostatečné podklady pro hodnocení a klasifikaci žáka;
- učitel zapíše žákovi klasifikaci do žákovské knížky; žák musí mít v žákovské knížce zapsanu klasifikaci z ústního nebo písemného zkoušení alespoň dvakrát za pololetí
- ústní zkouška je hodnocena ihned (i se zdůvodněním dané klasifikace), výsledky písemných prací, zkoušek a praktických činností musí být předány žákům co nejdříve;
- pololetní, respektive čtvrtletní, práce píšící žáci v předmětech: český jazyk, matematika, cizí jazyk;
- pololetní, respektive čtvrtletní, práce netrvají déle než 30 minut, žáci musí být s dostatečným předstihem seznámeni s rámcovým obsahem a termínem zkoušky;
- učitel je povinen vést evidenci základní klasifikace žáka;
- učitel 1. a 2. stupně uchovává písemné podklady pro klasifikaci po dobu jednoho klasifikačního období (v případě hodnocení žáka nedostatečnou v pololetí uchovává učitel podklady pro klasifikaci za první pololetí i v pololetí druhém);
- učitel 2. stupně uchovává pololetní, respektive čtvrtletní, práce žáků po celou dobu studia + navíc jeden měsíc po vydání vysvědčení.

### **Zásady a pravidla pro sebehodnocení žáků**

- škola vytváří podmínky pro sebehodnocení žáků – zajištění zpětné vazby objektivitu hodnocení školy jako vzdělávací instituce;

- žáci mohou využívat softwarových produktů (bez pedagoga si žák ověření stupeň dosažených znalostí), například srovnávací testy (SCIO, KALIBRO, CERMAT, VEKTOR...);
- žák je veden k tomu, aby byl schopen: - aplikovat kompetence v praxi, - orientovat se v daném problému, - prosazovat se při řešení týmového úkolu, - prezentovat své znalosti (úvaha, mluvní cvičení,...), - vybírat podle významu, - využívat mezipředmětových vazeb, - aplikovat etické principy v praxi, - pochopit rovnováhu práv a povinností, svou roli v kolektivu.

### **Hodnocení výsledků vzdělávání žáků**

- žák dostává každé pololetí vysvědčení, za první pololetí lze žákovi vydat výpis vysvědčení;
- hodnocení je vyjádřeno klasifikačním stupněm, slovně nebo kombinací obou způsobů, o způsobu hodnocení rozhoduje ředitel školy (se souhlasem ŠR);
- upřednostněno je hodnocení klasifikačními stupni v tradiční pětistupňové stupnici. Při hodnocení žáků se specifickými poruchami učení je postupováno dle doporučení PPP a tito žáci mohou být v určitých (event. všech) předmětech hodnoceni slovně. Slovní hodnocení lze využít po schválení vedením školy i k hodnocení některých předmětů – převážně s výchovným zaměřením – v celých třídních kolektivech.
- v případě přestupu žáka na školu, která hodnotí odlišným způsobem, škola převede hodnocení (na žádost dané školy nebo zákonného zástupce), pro účely přijímacího řízení ke střednímu vzdělávání převede škola slovní hodnocení do klasifikace;
- u žáka se speciálními vzdělávacími potřebami rozhodne ředitel školy o použití slovního hodnocení na základě žádosti zákonného zástupce žáka;
- v posledním roce plnění povinné školní docházky vydá škola žákovi výstupní hodnocení (§44 zákona č. 561/2004 Sb.), v pátém a sedmém ročníku ZV vydá škola výstupní hodnocení žákovi, který se hlásí k přijetí ke vzdělávání na SŠ.

**Stupně hodnocení a klasifikace** v souladu s ustanoveními §14 a §15 vyhlášky č. 48/2005 Sb. Výsledky vzdělávání žáka v jednotlivých povinných a nepovinných předmětech stanovených ŠVP se v případě použití klasifikace hodnotí na vysvědčení stupni prospěchu:

- 1 – výborný;
- 2 – chvalitebný;
- 3 – dobrý;
- 4 – dostatečný;
- 5 – nedostatečný.

Výsledky vzdělávání žáka v jednotlivých povinných a nepovinných předmětech stanovených ŠVP a chování žáka ve škole a na akcích pořádaných školou jsou v případě použití slovního hodnocení popsány tak, aby byla zřejmá úroveň vzdělání žáka, které dosáhl zejména ve vztahu k očekávaným výstupům formulovaným v učebních osnovách jednotlivých předmětů ŠVP, k jeho vzdělávacím a osobnostním předpokladům a k věku žáka.

Slovní hodnocení zahrnuje posouzení výsledků vzdělávání žáka v jejich vývoji, ohodnocení píle žáka a jeho přístupu ke vzdělávání i v souvislostech, které ovlivňují jeho výkon,

a naznačení dalšího rozvoje žáka. Obsahuje také zdůvodnění hodnocení a doporučení, jak předcházet případným neúspěchům žáka a jak je překonávat.

Celkové hodnocení prospěchu žáka se na vysvědčení vyjadřuje stupni:

**Prospěl(a) s vyznamenáním;**

**Prospěl(a);**

**Neprospěl(a);**

**Nehodnocen(a).**

### **Výstupní hodnocení**

Hlavním obsahem výstupního hodnocení je vyjádření o dosažené výstupní úrovni vzdělání ve struktuře vymezené RVP pro ZV.

Dále výstupní hodnocení žáka obsahuje vyjádření o:

- možnostech žáka a jeho nadání;
- předpokladech pro další vzdělávání nebo pro uplatnění žáka;
- chování žáka v průběhu povinné školní docházky;
- dalších významných skutečnostech ve vzdělávání žáka.

Výstupní hodnocení vydá škola žákovi na konci prvního pololetí školního roku, v němž splní povinnou školní docházku. Výstupní hodnocení vydá škola žákovi na konci prvního pololetí také v pátém a sedmém ročníku, jestliže se hlásí k přijetí ke vzdělávání na SŠ. V případě podání přihlášky k přijetí do oboru vzdělání, v němž je jako součást přijímacího řízení stanovena RVP talentová zkouška, je žákovi vydáno výstupní hodnocení do 30. října.

### **Postup do vyššího ročníku, opakování ročníku**

- do vyššího ročníku postoupí žák, který na konci druhého pololetí prospěl ze všech povinných předmětů stanovených ŠVP s výjimkou předmětů výchovného zaměření stanovených RVP a předmětů, z nichž byl uvolněn. Do vyššího ročníku postoupí i žák prvního stupně ZŠ, který již v rámci prvního stupně opakoval ročník, a žák druhého stupně ZŠ, který již v rámci druhého stupně opakoval ročník, a to bez ohledu na prospěch tohoto žáka;
- nelze-li žáka hodnotit na konci prvního pololetí, určí ředitel školy pro jeho hodnocení náhradní termín, a to tak, aby hodnocení za první pololetí bylo provedeno nejpozději do dvou měsíců po skončení prvního pololetí. Není-li možné hodnotit ani v náhradním termínu, žák se za první pololetí nehodnotí;
- nelze-li žáka hodnotit na konci druhého pololetí, určí ředitel školy pro jeho hodnocení náhradní termín, a to tak, aby hodnocení za druhé pololetí bylo provedeno nejpozději do konce září následujícího školního roku. V období měsíce září do doby hodnocení navštěvuje žák nejbližší vyšší ročník, popřípadě znovu devátý ročník;
- v případě pochybností zákonného zástupce o správnosti hodnocení na konci prvního nebo druhého pololetí, může do 3 pracovních dnů ode dne, kdy se o hodnocení prokazatelně dozvěděl, nejpozději však do 3 pracovních dnů od vydání vysvědčení, požádat ředitele školy o **komisionální přezkoušení** žáka, je-li vyučujícím žáka v daném předmětu ředitel školy, krajský úřad. Komisionální přezkoušení se koná nejpozději do 14 dnů od doručení žádosti nebo v termínu dohodnutém se zákonným zástupcem žáka (viz §22 vyhlášky č. 48/2005 Sb.);

- žák, který plní povinnou školní docházku, opakuje ročník, pokud na konci druhého pololetí neprospěl nebo nemohl být hodnocen. To neplatí o žákovi, který na daném stupni ZŠ již jednou ročník opakoval, tomuto žákovi může ředitel školy na žádost jeho zákonného zástupce povolit opakování ročníku pouze z vážných zdravotních důvodů;
- ředitel školy může žákovi, který splnil povinnou školní docházku a na konci druhého pololetí neprospěl nebo nemohl být hodnocen, povolit na žádost jeho zákonného zástupce opakování ročníku po posouzení jeho dosavadních studijních výsledků a důvodů uvedených v žádosti.

### Klasifikace ve vyučovacích předmětech

Při klasifikaci výsledků ve vyuč. předmětech se hodnotí v souladu s požadavky uč. osnov.

**Stupeň 1 – výborný:** Žák ovládá požadované poznatky, fakta, pojmy, definice a zákonitosti uceleně, přesně a úplně a chápe vztahy mezi nimi. Pohotově vykonává požadované intelektuální a motorické činnosti. Samostatně a tvořivě uplatňuje osvojené poznatky a dovednosti. Myslí logicky správně. Jeho ústní a písemný projev je správný, přesný a výstižný. Grafický projev je přesný a estetický. Výsledky jeho činnosti jsou kvalitní, pouze s menšími nedostatky. Je schopen studovat vhodné texty.

**Stupeň 2 – chvalitebný:** Žák ovládá požadované poznatky, fakta, pojmy, definice a zákonitosti **v podstatě** uceleně, přesně a úplně. Pohotově vykonává požadované intelektuální a motorické činnosti. Samostatně nebo **podle menších podnětů** učitele uplatňuje osvojené a poznatky a dovednosti. Myslí správně. V ústním a písemném projevu **mívá menší nedostatky** ve správnosti, přesnosti a výstižnosti. Kvalita výsledků činnosti je **zpravidla** bez podstatných nedostatků. Grafický projev je bez větších nepřesností. Je schopen **s menší pomocí** studovat vhodné texty.

**Stupeň 3 – dobrý:** Žák má v ucelenosti, přesnosti a úplnosti osvojení si požadovaných poznatků, pojmů, definic a zákonitostí **nepodstatné mezery**. Při vykonávání požadovaných intelektuálních a motorických činností **projevuje nedostatky**. Podstatnější nepřesnosti a chyby dovede za pomoci učitele opravovat. V uplatňování osvojených poznatků se **dopouští chyb**. Jeho myšlení je vcelku správné, ale málo tvořivé. V ústním a písemném projevu má nedostatky ve správnosti, přesnosti a výstižnosti. V kvalitě výsledků jeho činnosti se projevují častější nedostatky. Je schopen samostatně studovat podle návodu učitele.

**Stupeň 4 – dostatečný:** Žák má v ucelenosti, přesnosti a úplnosti osvojení požadovaných poznatků **závažné mezery**. Při provádění požadovaných intelektuálních a motorických činnostech má větší nedostatky. Je nesamostatný. V písemném a ústním projevu je objevují vážné nedostatky ve správnosti, přesnosti a výstižnosti. **Závažné nedostatky**

a chyby dovede žák s pomocí učitele opravit. Při samostatném studiu má **velké těžkosti**.

**Stupeň 5 – nedostatečný:** Žák si požadované poznatky neosvojil uceleně, přesně a úplně, má v nich závažné a značné mezery. Podstatné nedostatky se objevují v intelektuální a motorické činnosti. Nedovede uplatnit své vědomosti ani s pomocí učitele. Je nesamostatný. V ústním a písemném projevu má závažné nedostatky. Závažné chyby a nedostatky není schopen opravit



ani s pomocí učitele. Nedovede samostatně studovat. Úroveň jeho vědomostí není předpokladem pro práci ve vyšším ročníku.

### **Klasifikace v předmětech s převahou výchovného zaměření**

V souladu s vyhláškou MŠMT, v případě souhlasu rodičů může být nahrazena slovním hodnocením.

Vyučovací předměty s převahou výchovného zaměření jsou:

- výtvarná výchova, hudební výchova;
- tělesná výchova, pohybové hry, výchova ke zdraví;
- občanská výchova.

### **Stupně slovního hodnocení:**

*pracoval výborně:* žák je v činnosti velmi aktivní, pracuje tvořivě, samostatně, plně využívá své osobní předpoklady a velmi úspěšně, podle požadavků osnov, je rozvíjí v individuálních a kolektivních projevech. Jeho projev je esteticky působivý, originální, procítěný, v hudební a tělesné výchově přesný. Osvojené vědomosti, dovednosti a návyky aplikuje tvořivě. Má výrazně aktivní zájem o umění, estetiku, sociální vztahy, tělesnou kulturu a projevuje k nim kladný vztah.

*pracoval dobře:* žák je v činnostech méně aktivní, tvořivý, samostatný. Nevyužívá dostatečně své schopnosti v individuálním a kolektivním projevu. Jeho projev je málo působivý, dopouští se v něm chyb. Jeho vědomosti a dovednosti mají četnější mezery, potřebuje pomoc učitele. Nemá dostatečný zájem o umění, o estetiku, o sociální vztahy a o tělesnou kulturu.

*pracoval uspokojivě:* žák je v činnostech převážně pasivní. Úkoly řeší s častými chybami, vědomosti a dovednosti aplikuje jen se značnou pomocí učitele. Projevuje jen malou snahu a zájem o činnosti, nerozvíjí dostatečně svůj vkus a zdatnost

Klasifikace žáka, který plnil povinnou školní docházku v zahraniční škole nebo formou individuální výuky platí §38, odst. 1, 2, 3, 4, 5 zákona č. 561/2004 Sb., o předškolním, základním, středním, vyšším odborném a jiném vzdělávání (školský zákon), ve znění pozdějších předpisů, a podle §18 – 20 vyhlášky č. 48 ze dne 18. ledna 2005 o základním vzdělávání a některých náležitostech plnění povinné školní docházky, ve znění pozdějších předpisů.

### **Pravidla pro udělování výchovných opatření**

Podle:

- ustanovení § 31 odst. 1 zákona č. 561 / 2004 Sb.,
  - ustanovení § 17 vyhlášky č. 48/2005 Sb., o základním vzdělávání a o některých náležitostech plnění povinné školní docházky
- Pochvala třídního učitele, pochvala ředitele
- *ředitele školy* (po projednání v pedagogické radě) - za mimořádný projev lidskosti, občanské a školní iniciativy, záslužný nebo statečný čin, za mimořádně úspěšnou práci

- *třídního učitele* (po projednání s ředitelem školy) – za výrazný projev školní iniciativy nebo déletrvající úspěšnou práci, za významnou pomoc spolužákovi, za příkladnou účast na akcích pořádaných školou, za aktivní zapojení do školních akcí...

- Napomenutí třídního učitele, důtka třídního učitele a důtka ředitele školy

Třídní učitel neprodleně oznámí řediteli školy uložení důtky třídního učitele. Důtku ředitele školy lze žákovi uložit pouze pro projednání v pedagogické radě. Ředitel školy nebo třídní učitel neprodleně oznámí udělení pochvaly nebo uložení napomenutí nebo důtky a jeho důvody prokazatelným způsobem žákovi a jeho zákonnému zástupci.

Udělení pochvaly ředitele školy a uložení napomenutí nebo důtky se zaznamenává do dokumentace žáka. Udělení pochvaly se zaznamenává na vysvědčení za pololetí, v němž bylo uděleno.

- *napomenutí třídního učitele*

- ✓ za občasné pozdní příchody na vyučování
- ✓ za poškozování učebnic a vybavení školy
- ✓ za zapomínání úkolů a nenošení školních potřeb
- ✓ za vyvolávání drobných konfliktů se spolužáky
- ✓ za projevy nekázně ve vyučování a používání nevhodných slovních výrazů
- ✓ za občasné nevhodné chování k slabším spolužákům
- ✓ za vyrušování při vyučování
- ✓ za sklon k šikaně (psychické i fyzické)
- ✓ za stalking ve škole nebo na akcích školy nebo jiné formy obtěžování
- ✓ za občasné nevhodné chování k pedagogům či jiným zaměstnancům školy
- ✓ za opakované používání mobilního telefonu při vyučování
- ✓ za opakované odmouvání pedagogickým pracovníkům a ostatním zaměstnancům školy
- ✓ za prokázanou lež
- ✓ za vnesení zbraní a předmětů nebezpečných pro zdraví a život svůj a ostatních osob žákem do objektu školy
- ✓ za 5 a více poznámek v žákovské knížce za porušování školního řádu
- ✓ za nevhodné chování ve školní jídelně
- ✓ za nevhodné chování ve školní družině
- ✓ za další drobné kázeňské přestupky

- *důtka třídního učitele* za opakované hrubší porušování školního řádu:

- ✓ časté opakování přestupků uvedených v bodě Napomenutí
- ✓ neomluvená absence 1 – 2 hodiny
- ✓ úmyslné ničení školního majetku
- ✓ opakované nevhodné chování o přestávkách
- ✓ opakované pozdní příchody do vyučování
- ✓ opakované zapomínání úkolů a nenošení školních potřeb
- ✓ soustavné vyvolávání konfliktů se spolužáky
- ✓ opakovaná nekázeň ve vyučování a používání nevhodných slovních výrazů
- ✓ za krádež
- ✓ opakované nevhodné chování k slabším spolužákům

- ✓ za stalking ve škole nebo na akcích školy nebo jiné formy obtěžování
- ✓ sklon k šikaně (psychické i fyzické), včetně manipulace se slabšími spolužáky, krádež, ublížení na zdraví, vandalství, pokusy o užívání nebo nošení návykových látek do školy
- ✓ opakované vnesení zbraní a předmětů nebezpečných pro zdraví a život svůj a ostatních osob žákem do objektu školy
- ✓ opakované nevhodné chování k pedagogům či jiným zaměstnancům
- ✓ opakované lhaní
- ✓ přeepsaná známka v žákovské knížce
- ✓ falšovaná omluvenka
- ✓ falšovaný podpis zákonného zástupce
- ✓ opakovaný podvod při písémkách
- ✓ opakované nevhodné chování ve školní jídelně
- ✓ opakované nevhodné chování ve školní družině
- ✓ a za další opakované porušování školního řádu

- *důtka ředitele školy za vážné porušení školního řádu:*

- ✓ neomluvená absence: 3 – 9 hodin
- ✓ neomluvená absence 10 a více hodin – snížený stupeň z chování 2
- ✓ neomluvená absence 30 a více hodin – snížený stupeň z chování 3
- ✓ závažné hrubé chování a jednání ke spolužákům
- ✓ závažné hrubé chování a jednání k zaměstnancům školy
- ✓ za stalking ve škole nebo na akcích školy nebo jiné formy obtěžování
- ✓ sklon k psychické i fyzické šikaně (včetně manipulace se slabšími spolužáky), vandalství, ublížení na zdraví, užívání nebo nošení návykových látek do školy
- ✓ opakované vnesení zbraní a předmětů nebezpečných pro zdraví a život svůj a ostatních osob žákem do objektu školy
- ✓ používání, předvádění zbraní a nebezpečných předmětů pro zdraví a život svůj a ostatních osob žákem v objektu školy a na akcích pořádaných školou
- ✓ vyhrožování zbraněmi a nebezpečnými předměty pro zdraví a život svůj a ostatních osob ve škole a na akcích pořádaných školou
- ✓ opakovaně přeepsaná známka v žákovské knížce
- ✓ opakovaně falšovaná omluvenka
- ✓ opakovaně falšovaný podpis zákonného zástupce
- ✓ opakované poškozování majetku školy
- ✓ za opakovanou krádež
- ✓ svévolné opuštění školy nebo akce pořádané školou
- ✓ za nošení alkoholu do školy nebo na akce pořádané školou
- ✓ za požití alkoholu ve škole nebo při akcích pořádaných školou
- ✓ za podávání alkoholu spolužákovi, spolužákům ve škole nebo na akcích pořádaných školou
- ✓ za výrobu, distribuci, přechovávání, šíření, požívání i propagaci omamných a psychotropních látek ve škole a na akcích pořádaných školou

- ✓ pokud i přes napomenutí a důtku TU nadále žák porušuje školní řád
- ✓ časté zapomínání pomůcek - časté pozdní příchody na vyučování
- ✓ časté vyrušování v hodinách - vulgární chování vůči spolužákům
- ✓ opakovaná ztráta žákovské knížky - přinesení věcí (do školy) nebezpečných pro zdraví žáků
- ✓ poškození majetku školy - kouření v areálu školy
- ✓ hrubost vůči žákům školy - neomluvené hodiny (do 2 hodin)
- ✓ drobné podvody (ŽK – podpisy rodičů) - závažnější kázeňské přestupky

### **Další informace k výchovným opatřením**

Ředitel školy nebo třídní učitel neprodleně oznámí udělení pochvaly a jiného ocenění nebo uložení

napomenutí nebo důtky a jeho důvody prokazatelným způsobem žákovi a jeho zákonnému zástupci.

Udělení pochvaly a jiného ocenění a uložení napomenutí nebo důtky se zaznamená do dokumentace

školy (katalogového listu a školní matriky).

Za jeden přestupek se uděluje žákovi pouze jedno opatření k posílení kázně.

Výchovná opatření mají být motivační a mají směřovat k nápravě

## **6.2 Vlastní hodnocení školy**

### 6.2.1 Stanovení cílů

Zásady a cíle vzdělávání (§2 odst. 2 školského zákona).

Cíle základního vzdělávání (§44 školského zákona).

Cíle, které vyplývají z RVP ZV.

Cíle, které si škola stanovila (ŠVP, koncepce školy).

### 6.2.2 Podklady pro zpracování vlastního hodnocení školy

Školní matrika.

Školní vzdělávací program.

Výroční zpráva.

Třídní knihy.

Školní řád.

Záznamy z pedagogických rad, předmětových komisí.

Hospitační záznamy.

Žákovské testy.

Dotazníky.

Provedené kontroly a inspekční zprávy.

Záznamy z provozních porad.

Personální a mzdová dokumentace.

Hospodářská dokumentace.

### 6.2.3 Nástroje ke zpracování autoevaluace

Základními nástroji v této oblasti:

- analýza výsledků externího hodnocení;
- vnitřní analýza a hodnocení.

Využití externích evaluačních nástrojů:

Zapojení školy do projektů v oblasti testování, např. společností SCIO, KALIBRO, ČSPKŠ, CERMAT.... a další možná celoplošná testování žáků.

Vnitřní analýza a evaluace

Nástroji vnitřní evaluace školy jsou:

- výroční zprávy;
- vlastní hodnocení školy;
- průběžná kontrola a hodnocení.

Struktura vlastního hodnocení školy v klíčových oblastech se zaměřuje se vždy na:

- cíle, které si škola stanovila zejména ve školním vzdělávacím programu;
- posouzení, jakým způsobem škola plní cíle s přihlédnutím k dalším cílům uvedeným zejména v RVP a odpovídajících právních předpisech;
- oblasti, ve kterých škola dosahuje dobrých výsledků, a oblasti, ve kterých je třeba úroveň vzdělávání zlepšit, včetně návrhů příslušných opatření.

Hlavní oblasti vlastního hodnocení školy:

- podmínky ke vzdělávání;
- průběh vzdělávání;
- podpora školy žákům, spolupráce se zákonnými zástupci, vliv vzájemných vztahů školy, žáků, rodičů a dalších osob na vzdělávání;
- výsledky vzdělávání žáků;
- řízení školy, personální práce, kvalita dalšího vzdělávání pedagogických pracovníků;
- úroveň výsledků práce školy, zejména vzhledem k podmínkám vzdělávání a ekonomickým zdrojům.

Průběžná kontrola a hodnocení probíhají podle aktuálních hospitačních plánů, plánů kontrol a jsou průběžně vyhodnocovány na poradách a pedagogických radách.

Sběr dat a údajů se provádí elektronickou formou, ve výjimečných případech v listinné podobě.

Sledované oblasti-cíle, indikátory, nástroje a termíny včetně odpovědnosti - součást plánu kontrol (založeno v dokumentaci ředitelky).

Vlastní hodnocení školy je projednáváno na pedagogické radě.

## 7 Nepovinné předměty

### 7.1 Náboženství (římskokatolické)

#### Náboženství

Vyučuje se v případě dostatečného počtu zájemců jako samostatný předmět v 1. – 9. ročníku (pro všechny ročníky dohromady) 1 hodina týdně

Osnova a cíle předmětu náboženství je součástí Ročního plánu školy pro daný školní rok.

V případě, kdy není dostatečný počet zájemců, probíhá výuka náboženství formou kroužku.

Mgr. Petra Vaňková, ředitelka školy

Projednáno v pedagogické radě dne 19.4.2024.

Schváleno školskou radou dne..... Viz zápis z jednání školské rady.